



دراسة دور منسقات الموهوبات في مدارس التعليم العام في منطقة المدينة المنورة

إعداد

مشرفة رعاية الموهوبات

أ. أريج بنت محمد بن سالم بن سليمان بن جمعه

ماجستير أحياء علم الحيوان

البريد الإلكتروني : Areej.m.s.j@gmail.com

الإشراف العام

المساعدة للشؤون التعليمية (بنات)

أ. مريم بنت عقيل الجهني

الإشراف الفني

أ. سميرة بنت عوض الأحمد

بكالوريوس علوم طبيعية تخصص أحياء

مديرة إدارة الموهوبات بالمدينة المنورة

د. محمد بن عبد الحليم الأخرن

دكتوراه في الإدارة والتخطيط

والدراسات المقارنة

رئيس قسم التخطيط والسياسات

بإدارة التخطيط والتطوير

الملخص

هدفت الدراسة إلى دراسة واقع دور منسقات الموهوبات في مدارس التعليم العام بمنطقة المدينة المنورة من وجهة نظر الطالبات الموهوبات والمعلمات المكلفات منسقات الموهوبات والقائدات التربويات، والكشف عن وجود فروق ذات دلالة إحصائية لاستجابات أفراد عينة الدراسة وفقاً لمتغير نوع المدرسة حكومي وأهلي ومكان المدرسة خارج أو داخل المدينة واستخدمت الباحثة في هذه الدراسة المنهج الوصفي المسحي.

وقد أسفرت نتائج الدراسة الحالية عن دور منسقة الموهوبات في مراحل التعليم العام من وجهة نظر المعلمات والقائدات والذي ظهر بدرجة كبيرة، في حين ظهر دور منسقة الموهوبات في مراحل التعليم العام من وجهة نظر الطالبات بدرجة منخفضة، وكشفت الدراسة عن عدم وجود فروق ذات دلالة إحصائية عند مستوى أقل من (0,05) بين استجابات أفراد عينة الدراسة من الطالبات الموهوبات والمعلمات المنسقات والقائدات التربويات حول درجة تحقق دور منسقة الموهوبات في المدارس تعزى إلى تباين نوع المدرسة (الحكومية – الأهلية). في حين أسفرت النتائج عن وجود فروق ذات دلالة إحصائية عند مستوى أقل من (0,05) بين استجابات أفراد عينة الدراسة من الطالبات الموهوبات حول درجة تحقق دور منسقة الموهوبات في المدارس تعزى إلى مكان المدرسة لصالح داخل المدينة.

وقد أوصت الباحثة بضرورة تفرغ منسقات الموهوبات في مدارس فصول الموهوبات وزيادة عدد مدارس الشراكة (شراكة وزارة التعليم مع مؤسسة موهبة) بالنسبة للمدارس الحكومية لما لها من فائدة تعود على الطالبة الموهوبة، وتوضح هذه الفائدة من خلال ارتفاع معدل مشاركات الطالبات في البرامج والمسابقات المطروحة من مدرسة الشراكة. واستهداف المدارس التي حققت درجة كبيرة في دور منسقة الموهوبات من خلال استجابة الطالبات الموهوبات لفتح فصول الموهوبات في العام القادم (1437هـ - 1438هـ).

الكلمات المفتاحية

منسقة – الموهوبات – التعليم العام – المدينة المنورة

مقدمة الدراسة

تعتبر الموهبة والكشف عنها مصدراً من مصادر الثروة الإنسانية والقومية على مستوى الأفراد والدول، واهتمت حكومة المملكة العربية السعودية برعاية الموهوبات، انطلاقاً من سياستها، التي تهتم بالاستثمار في الإنسان وتنميته

بتوازن وتكامل، ليسهم في بناء الأمة وحضارتها. وحيث أولت وزارة التعليم جل اهتمامها بالموهوبين والموهوبات بإنشاء إدارة عامة للموهوبين والموهوبات تعنى برسم السياسات الخاصة بالخدمات التربوية وآليات تنفيذها، وتعمل إدارات وأقسام الموهوبات في المناطق والمحافظات على تحقيق هذه السياسات وتنفيذها في الميدان من حيث التعرف والكشف على الموهوبات وتقديم الرعاية المناسبة لحاجاتهن وتتضمن هذه الدراسة أساليب وإجراءات تنظيمية لتسيير عمل منسقة الموهوبات بما يخدم طالباتنا الموهوبات وتأهيلهن لتحقيق أهداف رعاية الموهوبات كما وردت في سياسة التعليم بالمملكة العربية السعودية.

مفهوم الموهبة

وفي هذا الصدد تشير المعاجم اللغوية العربية والانجليزية إلى أن تعتبر قدرة أو استعداداً فطرياً لدى الفرد. أما من الناحية التربوية والاصطلاحية: فهناك صعوبة في تحديد وتعريف بعض المصطلحات المتعلقة بمفهوم الموهبة، وتبدو كثيرة التشعب ويسودها الخلط، وعدم الوضوح في استخدامها، ويعود ذلك إلى تعدد مكونات الموهبة. وتعرف وزارة التعليم السعودية الطلبة الموهوبين بأنهم الطلبة الذين يوجد لديهم استعدادات وقدرات غير عادية، أو أداء متميز عن بقية أقرانهم في مجال أو أكثر من المجالات التي يُقدّر لها المجتمع، وبخاصة في مجالات التفوق العقلي، والتفكير الابتكاري، والتحصيل العلمي، والمهارات والقدرات الخاصة. ويحتاجون إلى رعاية تعليمية خاصة، قد لا تتوفر لهم بشكل متكامل في برامج الدراسة العادية.

كما يشير مكتب التربية الأمريكي بأن الموهوب هو الذي يُظهر قدرة على الأداء المرتفع مقارنة بأفراد الفئة العمرية التي ينتمي إليها، وذلك في واحد أو أكثر من المجالات الآتية: القدرة العقلية العامة، والاستعداد الأكاديمي الخاص، والقدرة الإبداعية (التفكير المنتج)، والقدرة القيادية، والقدرة في الفنون الأدائية _ البصرية. ويصف رينزولي الموهبة بأنها التفاعل بين قدرات إنسانية ثلاثة، إذ يمكن للموهوب أن يتميز بواحدة منها أو أكثر مع توافر الحد الأدنى من بقية القدرات. وهذه القدرات هي: قدرات فوق المتوسط: عامة أو خاصة. قدرات عالية من الالتزام بالمهمة الدافعية والمثابرة وقدرات عالية من الإبداع.

ويُقصد بالقدرات العامة القدرة على معالجة المعلومات، والاستفادة من الخبرات السابقة في التكيف والتفكير المجرد، ويمكن أن تُقاس هذه القدرات باختبارات الذكاء أو التحصيل. أما القدرات الخاصة فيُقصد بها اكتساب المعرفة والمهارات والأداء في واحد أو أكثر من النشاطات المتخصصة في مجال محدد. ويُظهر الفرد طاقة عالية عند مواجهة مشكلة ما، تظهر على شكل التزام بأداء المهمة. أما الإبداع فهو إنتاج الشيء الجديد النادر المفيد سواء أكان فكراً أم عملاً، ويمكن أن يُقاس باختبارات الإبداع.

ويرى جانبيه أنّ الموهبة تظهر في مجالين هما: (المجال الفطري، المجال المكتسب) ويُعرّف المجال الفطري للموهبة بأنه امتلاك القدرات التي لم يتم التدريب عليها مسبقاً واستعمالها، والتعبير عنها بشكل عفوي (تُسمى استعدادات فطرية أو مواهب) في واحد على الأقل من مجالات القدرة، لدرجة تكفي لوضع الطفل ضمن أعلى 10% من أقرانه. أما المجال المكتسب للموهبة فهو الإتقان المتميز للقدرات أو المهارات التي يتم تطويرها تدريجياً في واحد على الأقل من

مجالات النشاط الإنساني، لدرجة تسمح بتصنيف إنجاز الطفل ضمن أعلى 10% بين أقرانه الذين يمارسون النشاط في المجال نفسه .

في حين يرى ستيرنبرغ أن الموهبة تتشكل من ثلاث قدرات: قدرات تحليلية (ذكاء خارجي): ويتكون الذكاء هنا من التكيف الهادف، واختيار بيانات العالم الحقيقي المرتبطة بحياة الفرد. إذ تبدو معايير الذكاء من خلال: القدرة على العمل اليومي، وأداء إنجاز متميز دون تعلم مسبق . مقارنة سلوك الفرد مع السلوك المثالي للإنسان الذكي وقدرات تركيبية (ذكاء داخلي): يرتبط الذكاء هنا بالمكونات الداخلية للفرد. ومكون الذكاء هو عملية معلوماتية أساسية تحدث داخل الفرد، وهو غير قابل للقياس غالباً، ويمكن أن يُفسَّر بالبصيرة . وقدرات استخدام مهارات التفكير لحل المشكلات العملية (ذكاء الخبرة): ويُقاس الذكاء هنا بمدى توافر المهارتين الآتيتين: القدرة على التعامل مع المهام الجديدة . القدرة على معالجة المعلومات.

منسقة الموهوبات

هي معلمة غير مفرغة (تكلف من صاحب الصلاحية) تتولى التنسيق لبرامج الموهوبات في المدرسة التي لا يوجد بها معلمة موهوبات.

ويتم ترشيحها من قبل القائمة التربوية في المدرسة والمشرفة التربوية المادة تبعاً للضوابط التالية: حاصلة على درجة البكالوريوس (تربوي)، القدوة الحسنة والشخصية الجادة، ذات همة عالية ولديها دافعية للعمل في مجال رعاية الموهوبين، لديها استعداد لحضور الدورات التأهيلية والتطويرية في مجال رعاية الموهوبين، لديها خبرة مجال التدريس مدة لا تقل عن ثلاثة سنوات، لا يقل أدائها الوظيفي عن ممتاز في السنتين الأخيرتين.

الجدير بالذكر أن تعريف منسقة الموهوبات يختلف عن معلمة الموهوبات فمعلمة الموهوبات مكلفة رسمياً من صاحب الصلاحية والمفرغة لتدريس الموهوبات في المدارس أو مراكز الموهوبات. وتقوم بالبرامج التالية: الاثراء والتجميع والتسريع والتلمذة.

مهام منسقة الموهوبات في المدرسة

استناداً إلى التعميم الوارد من الإدارة العامة لرعاية الموهوبات في وزارة التعليم بشأن إيضاحات تنظيمية عن منسقة الموهوبات في مجلس المدرسة المعتمد في القواعد التنظيمية لمدارس التعليم العام، تتلخص مهام المنسقة فيما يلي: الاطلاع على اللوائح والتعاميم المتعلقة برعاية الموهوبات والعمل بمقتضاها ومتابعة تنفيذها. إعداد خطة سنوية للموهوبات بالمدرسة في إطار خطة الإدارة العامة لرعاية الموهوبين والموهوبات وعرضها على مجلس المدرسة، إعداد قائمة بأسماء الطالبات المرشحات ورفعها لمشرفة الموهوبات تبعاً لاستمارات الكشف المعتمدة من الإدارة العامة لرعاية الموهوبين والموهوبات، التنسيق مع مشرفة الموهوبات فيما يتعلق بتطبيق الاختبارات والمقاييس ودراسة

الحالات الفردية والترشيح لبرامج الرعاية، إعداد أنشطة اثرائية تتخللها مهارات التفكير المناسبة حسب احتياجات وميول الطالبات بالتنسيق مع مشرفة الموهوبات.

والمساهمة في نشر الوعي بالموهبة وأساليب اكتشاف الموهوبين ورعايتهم وتنظيم الفعاليات الخاصة بتوعية المجتمع المدرسي وأولياء الأمور بأهداف رعاية الموهوبين وخططهم وبرامجهم، التنسيق مع مرشدة الطالبات لتوفير الرعاية النفسية والاجتماعية المناسبة للطالبات الموهوبات، التنسيق مع رائدة النشاط في الاستفادة من حصص النشاط بالمدرسة لتقديم برامج الرعاية المناسبة للطالبات الموهوبات بالتنسيق مع مشرفة الموهوبات، التنسيق مع مديرة المدرسة وجميع المسؤولات في (مجلس المدرسة) لتوفير الرعاية المناسبة للطالبة الموهوبة وتبنى ذات القدرات والابتكارات، متابعة وإعداد السجلات والاستمارات المنظمة للعمل وفق ما يرد من تعاليم، التفاعل مع مؤسسات المجتمع بما يساهم في دعم رعاية الطالبات الموهوبات وتوفير الامكانيات لتنمية قدراتهن ومواهبهن.

والتنسيق مع قسم رعاية الموهوبات بإدارة التعليم لتكريم الطالبات الموهوبات ذوات الانتاج الابداعي المميز وإبراز ابتكاراتهن، إعداد التقارير الدورية لمديرة المدرسة ومشرفة الموهوبات، وبيان مدى نجاح البرامج المنفذة والعقبات التي تعترض سير العمل وسبل التغلب عليها مع رفع المرئيات والمقترحات للتجديد والتطوير، إعداد تقرير ختامي سنوي ورفع له لمشرفة الموهوبات ومن ثم لرئيسة قسم رعاية الموهوبات في إدارة التعليم، القيام بأي أعمال أخرى تسند لها إليها مديرة المدرسة وفق ما تقتضيه طبيعة العمل.

يعتبر دور منسقة الموهوبات في المدرسة مهم جداً في الكشف عن الطالبات الموهوبات وإدراجهن ضمن البرامج المناسبة لهن ورعايتهن الرعاية الصحيحة التي تتناسب مع تفكيرهن وميولهن، ولذلك يعتبر وجود منسقة الموهوبات أمر ضروري في كل مدرسة.

وفي دراستنا هذه يعتبر دور منسقة الموهوبات في المدارس هو المحور الرئيسي لهذه الدراسة ومن ثم تحسين دورها بالشكل الصحيح بما يعود على الطالبات الموهوبات بالفائدة والنفع.

العوامل المدرسية المؤثرة رعاية الموهوبين

لا شك أن البيئة المدرسية تعد أحد المكونات الأساسية لمفهوم الإبداع والموهبة، ومن الأهمية أن نميز بين بيئة مدرسية غنية بالمشورات ومنفتحة على الخبرات والتحديات الخارجية وبيئة مدرسية فقيرة ومغلقة لا ترحب بالتجديد والتغيير. ويرى (ابراهيم رشيد، 2011)

فالبينة المدرسية ينبغي أن تكون متكاملة، فمتى ما وجدت الإدارة الناجحة والمعلمين الأكفاء والمنهج الجيد، والمبنى المتكامل من حيث الإعداد والتجهيز بالمختبرات المناسبة وغرفة مصادر التعلم التي تحوي بين جنباتها الكتب والتقنية المتطورة مثل برامج الحاسب وشبكة المعلومات – الإنترنت، التي تفي باحتياج الطلاب المتميزين والموهوبين، والمسرح الذي يمكن من خلاله للموهوبين إبراز مواهبهم في جميع المجالات الأدبية وغيرها والملاعب الرياضية فان ذلك سيسهم ولا شك في رفع مستوى الطلبة المبدعين والموهوبين.

وتتطلب عملية تطوير البيئة المدرسية لتصبح بيئة إيجابية تلبي احتياجات الطلاب الموهوبين ومثيرة للإبداع

التعامل مع العناصر التالية:

1- فلسفة المدرسة وأهدافها:

إذا كانت نقطة الانطلاق في أي عمل مبدع تبدأ من وضوح الرؤية والهدف فان المدرسة التي تنمي الإبداع هي التي توفر فرصا لجميع الأطراف المرتبطة بالعملية التعليمية والتربوية لمناقشة فلسفة التربية وأهدافها من أجل التوصل إلى قاعدة مشتركة ينطلق منها الجميع لتحقيق أهداف واضحة يتصدرها هدف تنمية الإبداع والتفكير لدى الطلاب والمعلمين.

2- المجتمع المدرسي

ينبغي أن تسود روح الانسجام بين المجتمع المدرسي حتى يصبح مجتمعا متكاملًا تسود فيه روح إبداء الرأي ونبوغ الفكرة وتبنيها، وحتى يمكن تحقيق ذلك لا بد من تأكيد المبادئ والقيم التالية: تقبل واحترام التنوع والاختلاف في الأفكار والاتجاهات، تقبل النقد البناء واحترام الرأي الآخر، ضمان حرية التعبير والمشاركة بالأخذ والعطاء، العمل بروح الفريق وبمشاركة جميع الأطراف ذات العلاقة.

3- المناخ الصفّي

تحدد العمليات والنشاطات التي تتم داخل الصف بدرجة كبيرة ما إذا كانت المدرسة بيئة مناسبة لتنمية الإبداع والتفكير أم لا. ومن الخصائص التي ينبغي توافرها في الصف المثير للتفكير ما يلي: الجو العام للصف مثير بما يحويه من وسائل وتجهيزات وأثاث، لا يحتكر المعلم معظم وقت الحصة، الطالب هو محور النشاط داخل الصف، أسئلة المعلم تتناول مهارات التفكير العليا مثل (كيف؟ ماذا لو؟ لماذا؟)، ردود المعلم على مداخلات الطلاب حاتئة على التفكير.

4- مصادر التعلم

تعد البيئة المدرسية الغنية بمصادر التعلم وفرص اكتشاف ما لدى الطلاب الموهوبين من استعدادات واهتمامات بمثابة البنية التحتية لبرامج المدرسة التي تهدف إلى تنمية التفكير والإبداع إذ كيف يمكن اكتشاف طالب لديه استعداد للتفوق والإبداع في مجال من المجالات العلمية دون توفر المختبرات اللازمة والورش وقاعات المحاضرات والمسرح والمرافق الرياضية والمعامل التي يمكن تأدية التجارب والابتكارات فيها ونقيس على ذلك الحاسب الآلي وجميع المجالات الإبداعية.

5- أساليب التقويم

يتطلب إدخال أساليب جديدة لتقييم مستوى تقدم الطلاب الموهوبين وإنجازاتهم مثل تقييم المحكمين وتقييم الرفاق والتقييم الذاتي والبطاقة التراكمية وغيرها من أدوات القياس والتقييم. مراحل التعرف على الطلاب الموهوبين.

وتتم عملية التعرف على الطلاب ذوي القدرات العالية من خلال أربعة مراحل عملية، وتقوم إدارة/ قسم الموهوبين بوضعها في خطة زمنية مناسبة تساعد على الإنجاز وتزود جميع المستفيدين من معلمين ومراكز وجهات

أخرى تنفذ برامج اثنائية للطلاب الموهوبين في التعليم العام مثل مؤسسة (موهبة) بأسماء المرشحين في وقت مبكر حتى تتفق خطة الرعاية مع خطة الكشف. والمراحل كالتالي:

أولاً: مرحلة الترشيح:

ترشيح الطلاب من المدارس ويمكن أن يتم ذلك بناء على الآتي: تقديرات المعلمين وأولياء الأمور، نتائج التحصيل الدراسي، الأداء المتميز الذي يدل على وجود المواهب والقدرات الخاصة، وتستند عملية الترشيح إلى أسس وشروط تختلف من برنامج إلى آخر يتم تحديدها من قبل إدارة البرامج لتسهيل مهمة المعلمين وأولياء الأمور في اتخاذ قرارات ترشيح مستنيرة.

ثانياً: مرحلة التعرف:

يتم في هذه المرحلة تطبيق الاختبارات والمقاييس المقننة في الذكاء أو القدرات العقلية أو التفكير الابتكاري المعدة والمقننة على البيئة السعودية وهي: مقياس القدرات العقلية الخاصة، مقياس تورانس للتفكير الابتكاري، مقياس وكسلر لذكاء الأطفال (الصورة السعودية).

ثالثاً: مرحلة الاختيار:

يتم في هذه المرحلة توجيه الطالب لنوع البرنامج الإثرائي الذي يتناسب مع قدراته واستعداداته على ضوء ما تم جمعه في الخطوتين السابقتين من معلومات حول المرشح وعلى ضوء دراسة حالة الطالب والتعرف على ميوله ورغبته باستخدام نماذج تحديد الميول والاتجاهات (علوم، رياضيات.... الخ).

رابعاً: مرحلة التقييم:

بعد اختيار الطالب للبرنامج الإثرائي تتم متابعته من قبل مشرفي إدارة/ قسم الموهوبين لمعرفة مدى نجاح أو فشل البرامج المقدمة إليه ومدى استيعابها لموهبته ومناسبتها لميوله واتجاهاته وأثرها عليه من الناحية السلوكية والعلمية وللتعرف على مدى دقة الحكم في اختياره وتقييم فعالية الطرق ومدى صدقها التنبؤية (النافع. وآخرون، 2000، جروان، 1999؛ الروسان، 2006؛ جروان، 2008).

يلعب المعلمين والمعلمات الدور الأهم في أي برنامج للتعرف والكشف عن الموهوبين وتعليمهم ورعايتهم، باعتبار ان المعلمين هم العنصر الأساسي في العملية التعليمية وهم الأكثر التصاقاً بالتلاميذ، ومعايشة لهم في المدرسة، والأقدر على تقويم أدائهم المدرسي كما أنهم يستطيعون ملاحظة الجوانب المختلفة لقدراتهم ومواهبهم والتعرف عليها والتي يتبين الكثير منها من خلال التعامل مع التلميذ والملاحظة المنظمة لسلوكه وتفاعله في النشاطات المدرسية المختلفة.

ولذلك فقد عنيت كثير من الأبحاث والدراسات في التعرف على المفاهيم السائدة لدى المعلمين واتجاهاتهم نحو التلاميذ الموهوبين بهدف توعية المعلمين والمعلمات بالمفاهيم السليمة وغرس الاتجاهات الايجابية لديهم نحو الموهوبين (النافع، 2000).

اتضح من نتائج أكثر من 20 تجربة أجريت من قبل (Torrance, 1963) (Myers and Torrance, 1961); على مجموعه من المعلمين لمعرفة مدى تشجيعهم وإثابتهم للتفكير المبتكر عند التلاميذ، أن المعلمين غير قادرين على أن يحرروا ويطلقوا القدرات الابتكارية لتلاميذهم، حيث أن المعلمين أنفسهم يفتقرون للتفكير الخلاق وبالتالي ليس لديهم الأسس النفسية لتدعيم الابتكار.

وفي دراسة للباحث (ديبراسوا فطيمة، ٢٠٠٩) تناولت دور المعلم في اكتشاف التلميذ الموهوب من خلال واقع اعداده ورعايته وتأهيله وذلك من خلال آراء عينة من المستشارين التربويين بحكم خبرتهم وتعاملهم مع المعلم في الميدان التعليمي والمهني. تم التوصل إلى عدة أمور يجب على المعلمين اتباعها لرعاية الطلاب الموهوبين بالشكل المطلوب وهي: أن يكون المعلم غير تقليدي ويتعد عن الأنشطة التقليدية مع الطلاب الموهوبين أن لا يعتمد المعلم على كتاب المقرر المدرسي واحد وإنما يستعين بكتب أخرى، أن يشجع المعلم الطلبة على مناقشة وجهات النظر المتعارضة والانصات لوجهات النظر المختلفة، أن يعمل المعلم على مكافئة وتعزيز روح المبادرة.

وفي دراسة لجيكوب (Jacob, 1972) طور مقياساً للتعرف على اتجاهات المدرسين نحو الطلاب الموهوبين وطبقه على عينة من المدرسين في المدارس الخاصة والمدارس العامة، فوجد أن المدرسين في المدارس الخاصة أكثر إيجابية في اتجاهاتهم نحو الموهوبين من المدرسين في المدارس العامة وخصوصاً في الفصول الأولى.

وأجرى بيشوب (Bishop, 1968) دراسة هدفت إلى تحديد السمات الشخصية والاجتماعية والاتجاهات المهنية والأنماط السلوكية التي يتصف بها المدرسون الذين تم اختيارهم من قبل مجموعة من الطلاب الموهوبين في المرحلة الثانوية على أنهم أحسن مدرسيهم. فدلّت النتائج على ان هؤلاء المدرسين تميزوا بتقدير مواهب وقدرات الطلاب الموهوبين والاهتمام بهم كما تميزوا بالنضج والخبرة والتفوق العقلي والانجاز المرتفع والقدرة على التنظيم والابداع في تدريسهم وتدعيمهم للبرامج الخاصة بتعليم الموهوبين.

كما أجرى (الشهراني، 1423هـ) دراسة ميدانية من وجهة نظر مديري المدارس الابتدائية والمشرفين التربويين في محافظة بيشة. هدفت إلى معرفة اسهامات الادارة المدرسية اكتشاف ورعاية الطلاب الموهوبين من خلال التعرف على مدى إدراك مديري المدارس الابتدائية والمشرفين التربويين في محافظة بيشة لمفهوم الطالب الموهوب، وخصائصه، وطرائق اكتشافه، وأساليب رعايته، ومدى تطبيق خطة لاكتشاف الطلاب الموهوبين ورعايتهم. استخدم الباحث المنهج الوصفي المسحي لدراسته، وبلغ عدد مجتمع الدراسة (206) فرداً وهم (38) مشرفاً تربوياً و (168) مدير مدرسة. وتوصلت الدراسة إلى النتائج التالية: عدم تطبيق المدارس الابتدائية في محافظة بيشة لأي أداة أو طريقة لاكتشاف الطالب الموهوب، عدم وجود برامج أو أي خدمات أخرى لرعاية الطلاب الموهوبين في المدارس الابتدائية

في محافظة بيشة، ويرى مجتمع الدراسة تطبيق الخطة التي أعدها (العتيبي، 1416هـ) لاكتشاف ورعاية الطلاب الموهوبين.

وأكد الباحث (رشيد، 2011) على أن الإدارة المدرسية هي جميع الجهود المنسقة التي يقوم بها مدير المدرسة مع جميع العاملين بها من معلمين وإداريين ومستخدمين وطلاب وغيرهم بقصد تحقيق الأهداف التربوية بما يتمشى مع ما تهدف إليه سياسة التعليم في المملكة، ومدير المدرسة هو القائد التربوي الذي يشرف على جميع الفعاليات التربوية بمدرسته، وتتضح مهامه في تفعيل برنامج رعاية الطلاب الموهوبين بالمدرسة من خلال المهام التالية: تنمية النمو المعرفي لدى العاملين بالمدرسة بسمات وخصائص الطلاب الموهوبين وحاجاتهم التعليمية والنفسية ترأسه للجنة رعاية الموهوبين وتفعيل دورها وحفز همم أعضاء اللجنة للوصول إلى الأهداف المنشودة، دعم مشرف لجنة رعاية الموهوبين وتوفير الإمكانيات التي تساعد على الإبداع في تنفيذ خطة اللجنة وتذليل معوقاتهما، ووضع خطة للتعرف المبكر على الطلاب الموهوبين بالمدرسة والمحولين إليها وتعريف المدارس الأخرى بالطلاب المنقولين إليها من المدرسة. الإشراف على خطة لجنة رعاية الموهوبين ومتابعة وتقييم أعمالها، وتشجيع المعلمين على الإبداع في طرق التدريس وتنويعها بما ينمي قدرات الطلاب الموهوبين وحاجاتهم التعليمية، تشجيع المعلمين على إدخال مهارات التفكير العليا ضمن خطة التدريس، ونقل الخبرات المتميزة بين المعلمين في مجال تدريس الموهوبين. والاستفادة من خبرات المشرفين التربويين لنقل الخبرات من المدارس المتميزة في مجال رعاية الموهوبين، وتضمين بطاقة تقييم أداء المعلمين مراعاة الفروق الفردية للطلاب الموهوبين، وتفعيل المجالس المدرسية (مجلس الآباء والمعلمين – الإدارة المدرسية-التوجيه والإرشاد – النشاط) وإبراز دورها بما يخدم الطلاب الموهوبين. وتفعيل دور الأسرة في اكتشاف الموهوبين ورعايتهم من خلال الجمعية العمومية للآباء والمعلمين.

مشكلة الدراسة

من خلال ما لمسناه في الميدان من تكرار مشاركة الطالبات الموهوبات من مدارس معينة دون الأخرى في برامج ومشاريع الموهوبات وتأهل البعض الآخر للمشاركات المحلية والدولية دون غيرهن، فإن مشكلة البحث تتحدد في التساؤلات التالية:

س1- ما دور منسقات الموهوبات في مدارس التعليم العام في منطقة المدينة المنورة؟

س2- هل توجد فروق ذات دلالة إحصائية عند مستوى دلالة أقل من 0,05 بين متوسطات استجابات الطالبات والمعلمات (منسقات الموهوبات) والقائدات التربويات نحو دور منسقة الموهوبات في المدرسة في ضوء نوع المدرسة (حكومي – أهلي) ومكان المدرسة (داخل المدينة – خارج المدينة)؟

أهداف الدراسة

1. كشف دور منسقات الموهوبات في مدارس التعليم العام في منطقة المدينة المنورة؟
2. الكشف عن وجود فروق ذات دلالة إحصائية عند مستوى دلالة أقل من 0,05 بين متوسطات استجابات الطالبات والمعلمات (منسقات الموهوبات) والقائدات التربويات نحو دور منسقة الموهوبات في المدرسة في ضوء نوع المدرسة (حكومي – أهلي) ومكان المدرسة (داخل المدينة – خارج المدينة).

أهمية الدراسة

- * تنبع أهمية الدراسة من أنها تقيس مدى أهمية وجود منسقة للطالبات الموهوبات داخل كل مدرسة وما تقدمه من رعاية واهتمام بفئة الطالبات الموهوبات من خلال البرامج المقدمة لهن.
- * تساهم نتائج الدراسة في تقديم مقترحات لقيام دراسات جديدة في مجال الموهوبات تتناول متغيرات وشرائح أخرى.
- * مساعدة منسقة الموهوبات على وضع برامج اثرائية للطالبات الموهوبات تناسب قدراتهن.
- * تساعد الدراسة مديرة المدرسة (القائدة التربوية) في المدرسة على تفهم طبيعة عمل منسقة الموهوبات داخل المدرسة.
- * تساعد الدراسة أيضا المسؤولين في الوزارة على إعطاء تصور مقترح لتضمين برامج رعاية الموهوبات في المناهج الدراسية للطالبات.

حدود الدراسة

الحدود المكانية

طبقت الدراسة على مدارس التعليم العام في المدينة المنورة والقرى والهجر المرتبطة فيها بجميع مراحلها.

الحدود الزمانية

طبقت الدراسة خلال العام الدراسي 1436هـ - 1437هـ (2015م – 2016م) في الفترة من شهر ذو القعدة إلى

شهر جماد الثاني.

الحدود الموضوعية

طبقت الدراسة على منسقات الموهوبات في المراحل (الابتدائية، المتوسطة، الثانوية) من مدارس التعليم العام

والأهلي وتحفيظ القرآن الكريم بما فيها مدارس فصول الموهوبات، باستثناء مدارس الرعاية الصباحية.

مصطلحات الدراسة إجرائياً

تعرف الباحثة منسقة الموهوبات بانها معلمة غير مفرغة (تكلف من صاحب الصلاحية) تتولى التنسيق لبرامج

الموهوبات في المدرسة التي لا يوجد بها معلمة موهوبات لها خصائص معينة ويتم ترشيحها من قبل القائدة التربوية في

المدرسة والمشرفة التربوية.

منهج الدراسة وإجراءاتها

منهج الدراسة

في ضوء طبيعة الدراسة وأهدافها تم اعتماد أحد أساليب المنهج الوصفي، وهو المنهج الذي يهتم بدراسة مجال الموهوبات في الواقع، عن طريق جمع البيانات ثم تصنيفها وتحليلها للوصول إلى استنتاجات وتعميمات تسهم في فهم وتطوير الواقع الذي ندرسه، وأيضاً لكونه منهج يعطي معلومات دقيقة للموقف الحالي من خلال عينة كبيرة نسبياً في وقت معين.

مجتمع الدراسة

تحدد مجتمع الدراسة من بئة القائدة التربوية وبئة المعلمة المكلفة منسقة موهوبات وبئة الطالبة الموهوبة في مدارس التعليم العام والأهلي وتحفيظ القرآن الكريم في منطقة المدينة المنورة بالإضافة إلى القرى والهجر المرتبطة بها بجميع المراحل الدراسية والبالغ عددهن: (100 عينة) قائدة تربوية، (100 عينة) منسقة موهوبات، (300 عينة) طالبة موهوبة من جميع المراحل الدراسية.

عينة الدراسة

تم اختيار العينة عشوائية من مجتمع الدراسة، وبلغت عينة الدراسة بالمجموع الكلي (500 عينة) كانت كالتالي: (100 عينة) قائدة تربوية، (100 عينة) منسقة موهوبات، (300 عينة) طالبة موهوبة من جميع المراحل الدراسية، وتتوزع أفراد العينة حسب وفقاً لفئات المجتمع كما هو موضح في الجدول رقم (1)، كما تتوزع أفراد عينة الدراسة وفقاً لمتغيرات الدراسة (نوع المرحلة – مكان المدرسة – نوع المدرسة) كما هو ظاهر في جدول (2).

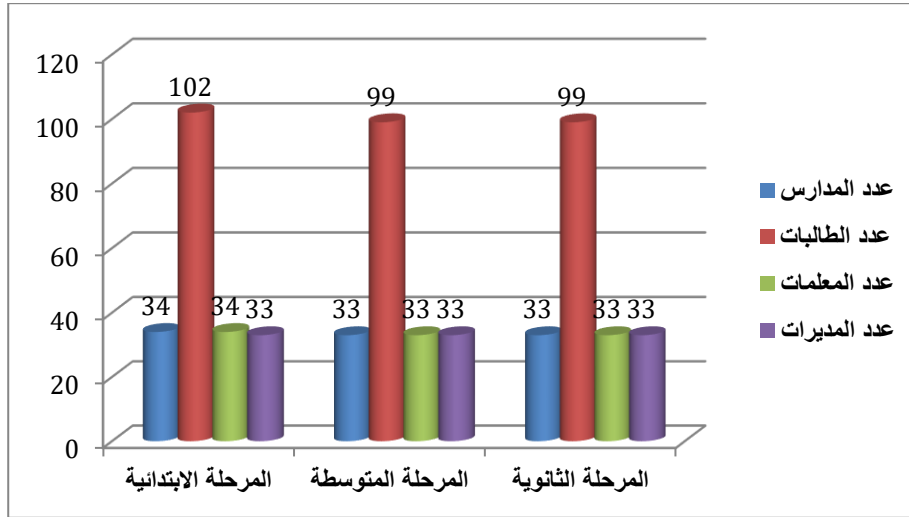
جدول (1): توزيع أفراد عينة الدراسة وفقاً لفئات المجتمع

الفئة	العدد	النسبة المئوية
القائدات التربويات	100	20%
منسقات الموهوبات	100	20%
الطالبات الموهوبات في المرحل الابتدائية	102	20,4%
الطالبات الموهوبات في المرحل المتوسطة	99	19,8%
الطالبات الموهوبات في المرحل الثانوية	99	19,8%
المجموع	500	100%

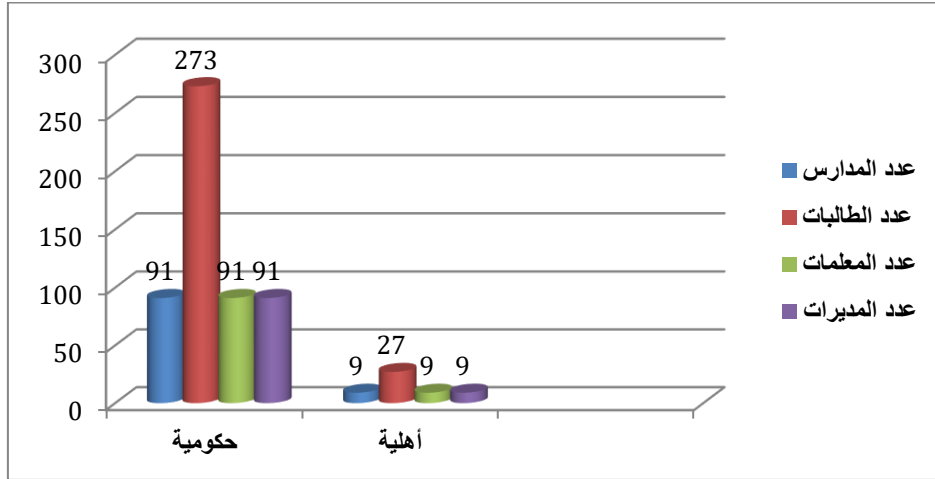
جدول رقم (2) توزيع أفراد عينة الدراسة متغيرات الدراسة

(نوع المرحلة - نوع المدرسة مكان الدراسة)

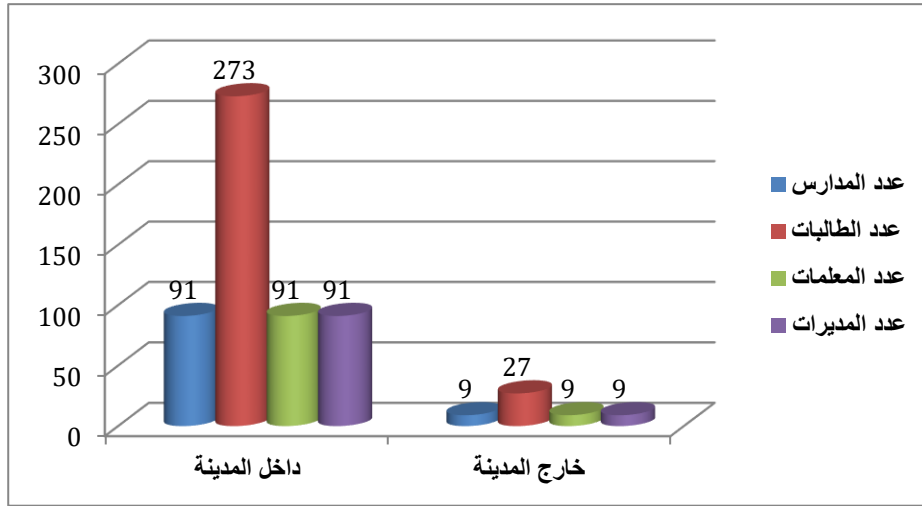
المتغير	مستويات المتغير	عدد المدارس	عدد الطالبات	عدد المعلمات	عدد المديرات
المرحلة	المرحلة الابتدائية	34	102	34	33
	المرحلة المتوسطة	33	99	33	33
	المرحلة الثانوية	33	99	33	33
	المجموع	100	300	100	100
نوع لمدرسة	حكومية	91	273	91	91
	أهلية	9	27	9	9
	المجموع	100	300	100	100
مكان المدرسة	داخل المدينة	91	273	91	91
	خارج المدينة	9	27	9	9
	المجموع	100	300	100	100



شكل رقم (1) الرسم البياني لتوزيع أفراد عينة الدراسة وفق الفئة والمرحلة التعليمية



شكل رقم (2) توزيع أفراد عينة الدراسة وفق نوع المدرسة



شكل رقم (3) توزيع أفراد عينة الدراسة وفق مكان المدرسة

أداة الدراسة

قامت الباحثة بصياغة فقرات الاستبيانات في صورتها الأولية، والتي وصلت في مجموعها إلى (38) فقرة مقسمة كالتالي: (11) فقرة خاصة بالطالبة الموهوبة في المدرسة، (14) فقرة خاصة بمنسقة موهوبات في المدرسة، (13) فقرة خاصة بالقائدة التربوية في المدرسة.

الصدق الظاهري لأداة الدراسة

للتحقق من صدق أداة الدراسة، بعد إعدادها في صورتها الأولية تم عرضها على المحكمين، وذلك للتأكد من مدى انتماء كل فقرة إلى البعد الذي تقع فيه ومدى وضوح العبارات، وبناء على رأي المحكمين تم عمل التعديلات اللازمة وأصبحت الأداة في صياغتها النهائية تغطي أبعاد الدراسة.

التصحيح

وتم استخدام المعيار التالي للحكم على درجة قيام منسقة الموهوبات بدورها في المدرسة، وذلك بتحديد طول خلايا مقياس " ليكرت" الثلاثي، وحساب المدى (2=3-1)، ومن ثم تقسيمه على أكبر قيمة في المقياس للحصول على طول الخلية أي (0,66=3÷2)، وبعد ذلك تم إضافة هذه القيمة إلى أقل قيمة في المقياس (بداية المقياس وهي واحد صحيح، وذلك لتحديد الحد الأعلى لهذه الخلية. ويمكن تحديد المتوسطات المرجحة لغايات الدراسة كما هو مبين في جدول (3).

جدول (3): توزيع الفئات وفق التدرج المستخدم في الأداة

المتوسط المرجح	درجة الموافقة
من 2,33 إلى 3	أوافق
من 1,67 إلى 2,32	لا أوافق
من 1 إلى 1,66	لا أدري

نتائج الدراسة ومناقشتها

نتائج ومناقشة السؤال الأول والذي ينص على " دور منسقات الموهوبات في مدارس التعليم العام في المدينة المنورة؟

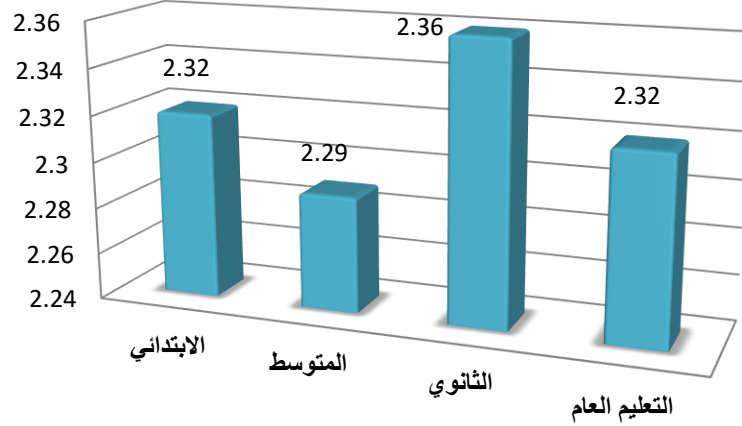
للإجابة عن السؤال الأول، فقد تم حساب التكرارات والنسب المئوية والمتوسطات الحسابية الموزونة والانحراف المعياري لكل من استجابات الطالبات الموهوبات / المعلمات المكلفات بعمل منسقة موهوبات / القائدات كل على حده بمدارس التعليم العام والتعليم الأهلي وتحفيظ القرآن في منطقة المدينة المنورة حول دور منسقة الموهوبات في المدرسة، وذلك كما هو ظاهر بالجدول رقم (4) (5) (6) على التوالي.

جدول (4) التكرارات والنسب المئوية والمتوسطات الحسابية والانحراف المعياري والترتيب لاستجابات عينة الدراسة من

الطالبات الموهوبات في مراحل التعليم العام والأهلي وتحفيظ القرآن نحو دور منسقة الموهوبات في المدرسة (ن=300)

رقم العبارة	العبارة	المرحلة	أوافق		لا أوافق		لا أدري		درجة التحقق	الانحراف المعياري	المتوسط الحسابي
			ك	%	ك	%	ك	%			
1	تم ترشيح الطالبة للمشروع الوطني للتعرف على الموهوبات في أي من	الابتدائي	79	77.5	17	16.7	6	5.9	2.72	0.569	كبيرة
		المتوسط	77	77.8	12	12.1	10	10.1	2.68	0.652	كبيرة
		الثانوي	82	82.8	12	12.1	5	5.1	2.78	0.526	كبيرة
		التعليم	238	79.3	41	13.7	21	7	2.72	0.584	كبيرة

الترتيب	درجة التحقق	الانحراف المعياري	المتوسط الحسابي	لا أدري		لا أوافق		أوافق		المرحلة	العبرة	رقم العبارة
				%	ك	%	ك	%	ك			
										العام	المراحل الدراسية	
3	ضعيفة	0.677	2.24	13.7	14	49	50	37.3	38	الابتدائي	اجتازت الطالبة اختبار	2
2	ضعيفة	0.759	2.29	18.2	18	34.3	34	47.5	47	المتوسط	قياس للمشروع الوطني	
1	ضعيفة	0.728	2.33	15.2	15	36.4	36	48.5	48	الثانوي	للتعرف على	
6	ضعيفة	0.721	2.29	15.7	47	40	120	44.3	133	التعليم العام	الموهوبات في أي من المراحل الدراسية	
2	كبيرة	0.408	2.85	2	2	10.8	11	87.3	89	الابتدائي	هل انضمت الطالبة لنادي الموهوبات في مدرستها	3
1	كبيرة	0.404	2.86	2	2	10.1	10	87.9	87	المتوسط		
3	كبيرة	0.601	2.62	6.1	6	26.3	26	67.7	67	الثانوي		
1	كبيرة	0.491	2.78	3.3	10	15.7	47	81	243	التعليم العام		
1	ضعيفة	0.52	2.13	7.8	8	71.6	73	20.6	21	الابتدائي	خضعت الطالبة لاختبار التسريع في أحد المراحل الدراسية	4
3	ضعيفة	0.631	2.01	19.2	19	60.6	60	20.2	20	المتوسط		
2	ضعيفة	0.601	2.08	14.1	14	63.6	63	22.2	22	الثانوي		
9	ضعيفة	0.585	2.07	13.7	41	65.3	196	21	63	التعليم العام		
2	كبيرة	0.607	2.45	5.9	6	43.1	44	51	52	الابتدائي	شاركت الطالبة في أحد برامج أو مسابقات إدارة	5
3	كبيرة	0.727	2.4	14.1	14	31.3	31	54.5	54	المتوسط		
1	كبيرة	0.522	2.75	4	4	17.2	17	78.8	78	الثانوي		
3	كبيرة	0.641	2.53	8	24	30.7	92	61.3	184	التعليم العام	الموهوبات(المشروع الوطني للتعرف على الموهوبين-مسابقة الاولمبياد الوطني للإبداع العلمي(إبداع)- برنامج تنمية الاختراع- برامج مسائية- برامج الخميس أو السبت- معرض ثمرات الموهبة).	
2	كبيرة	0.688	2.37	11.8	12	39.2	40	49	50	الابتدائي	قدمت الطالبة أي مشروع لبحث علمي أو ابتكار في المدرسة	6
3	كبيرة	0.675	2.35	11.1	11	42.4	42	46.5	46	المتوسط		
1	كبيرة	0.643	2.55	8.1	8	29.3	29	62.6	62	الثانوي		
4	كبيرة	0.673	2.42	10.3	31	37	111	52.7	158	التعليم العام		
3	ضعيفة	0.511	2.32	2	2	63.7	65	34.3	35	الابتدائي	انضمت الطالبة لفصول الموهوبات في أي من المراحل الدراسية	7
2	كبيرة	0.717	2.34	14.1	14	37.4	37	48.5	48	المتوسط		
1	كبيرة	0.673	2.44	10.1	10	35.4	35	54.5	54	الثانوي		
5	كبيرة	0.639	2.37	8.7	26	45.7	137	45.7	137	التعليم العام		



شكل (4): نتائج الاستبيان الخاص بالطالبات الموهوبات حول دور منسقة الموهوبات في المدرسة

تبين النتائج الخاصة بالسؤال الأول في جدول (4) والشكل (4) أن دور منسقات الموهوبات في المدرسة من خلال استجابات الطالبات الموهوبات في مراحل التعليم العام والأهلي وتحفيظ القرآن تحقق بدرجة (ضعيفة)، حيث بلغ المتوسط الموزون لاستجابات أفراد عينة الطالبات الموهوبات بمراحل التعليم المختلفة (2.32)، وهو يقع في مجال استجابة (لا أوافق).

أما بالنسبة لترتيب المراحل التعليمية من حيث درجة تحقق دور منسقة الموهوبات بالمدرسة، فيتضح أن أكثر المراحل التعليمية التي تحقق فيها دور منسقة الموهوبات بالمدرسة تتمثل في المرحلة الثانوية بمتوسط حسابي (2.36)، وبدرجة تحقق (كبيرة)، يليها المرحلة الابتدائية بمتوسط حسابي (2.32)، وبدرجة تحقق (ضعيفة)، وأخيراً المرحلة المتوسطة بمتوسط حسابي (2.29)، وبدرجة تحقق (ضعيفة).

ويفسر ظهور النتيجة قلة مشاركات الطالبات في برامج ومسابقات الموهوبات وعدم تحقيق أي مراكز محلية أو دولية في مدارس المرحلة المتوسطة، وبالنسبة للمرحلة الابتدائية بعدم وجود برامج ومسابقات تستهدف طالبات هذه المرحلة، وبالنسبة للمرحلة الثانوية لكثرة المهام المكلفة بها المنسقة في المدرسة مع حرص الطالبات في هذه المرحلة على الدراسة مما يجعلهن أقل تفاعلاً مع البرامج والمسابقات المطروحة.

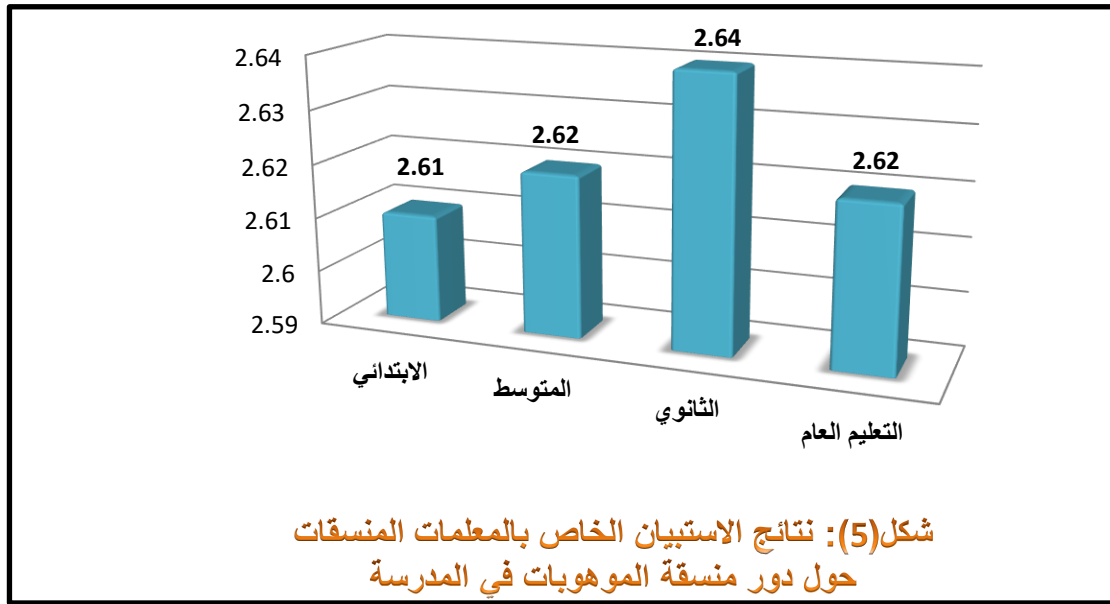
جدول (5) التكرارات والنسب المئوية والمتوسطات الحسابية والانحراف المعياري لاستجابات عينة الدراسة من المعلمات المكلفات بعمل منسقة الموهوبات في مراحل التعليم العام والأهلي وتحفيظ القرآن نحو دور منسقة الموهوبات في المدرسة (ن=100)

رقم العبارة	العبارة	المرحلة	أوافق بشدة		لا أوافق		لا أدري		المتوسط الحسابي	الانحراف المعياري	درجة التحقق	الترتيب
			%	ك	%	ك	%	ك				
1	لدى منسقة الموهوبات خبرة بعمل الموهوبات.	الابتدائي	64.7	22	35.3	12	0	0	2.65	0.485	كبيرة	3
		المتوسط	66.7	22	33.3	11	0	0	2.67	0.479	كبيرة	2

الترتيب	درجة التحقق	الانحراف المعياري	المتوسط الحسابي	لا أدري		لا أوافق		أوافق بشدة		المرحلة	العبارة	رقم العبارة
				%	ك	%	ك	%	ك			
1	كبيرة	0.452	2.73	0	0	27.3	9	72.7	24	الثانوي		
7	كبيرة	0.469	2.68	0	0	32	32	68	68	التعليم العام		
3	كبيرة	0.288	2.91	0	0	8.8	3	91.2	31	الابتدائي	منسقة الموهوبات مستقرة في المدرسة	2
1	كبيرة	0.174	2.97	0	0	3	1	97	32	المتوسط		
2	كبيرة	0.348	2.94	3	1	0	0	97	32	الثانوي		
2	كبيرة	0.278	2.94	1	1	4	4	95	95	التعليم العام		
3	كبيرة	0.557	2.41	2.9	1	52.9	18	44.1	15	الابتدائي	تخصص منسقة الموهوبات (علمي)	3
2	كبيرة	0.479	2.67	0	0	33.3	11	66.7	22	المتوسط		
1	كبيرة	0.392	2.82	0	0	18.2	6	81.8	27	الثانوي		
8	كبيرة	0.506	2.63	1	1	35	35	64	64	التعليم العام		
3	كبيرة	0.448	2.74	0	0	26.5	9	73.5	25	الابتدائي	لدى منسقة الموهوبات الرغبة بعملها كمنسقة في المدرسة.	4
2	كبيرة	0.392	2.82	0	0	18.2	6	81.8	27	المتوسط		
1	كبيرة	0.242	2.94	0	0	6.1	2	93.9	31	الثانوي		
4	كبيرة	0.378	2.83	0	0	17	17	83	83	التعليم العام		
1	كبيرة	0.507	2.47	0	0	52.9	18	47.1	16	الابتدائي	سبق لمنسقة الموهوبات المشاركة بأي مشروع في معرض ثمرات الموهبة (1،2،3) على مدى الأعوام السابقة	5
3	ضعيفة	0.545	2.21	6.1	2	66.7	22	27.3	9	المتوسط		
2	كبيرة	0.659	2.39	9.1	3	42.4	14	48.5	16	الثانوي		
12	كبيرة	0.578	2.36	5	5	54	54	41	41	التعليم العام		
2	كبيرة	0.493	2.38	0	0	61.8	21	38.2	13	الابتدائي	سبق لمنسقة الموهوبات المشاركة في اللجان العاملة لأحد برامج أو مسابقات إدارة الموهوبات التالية: (المشروع الوطني للتعرف على الموهوبين- مسابقة الاولمبياد الوطني للإبداع العلمي (إبداع)- برنامج تنمية الاختراع- برامج مسائية - برامج الخميس أو السبت-معرض ثمرات الموهبة).	6
1	كبيرة	0.502	2.42	0	0	57.6	19	42.4	14	المتوسط		
3	كبيرة	0.603	2.36	6.1	2	51.5	17	42.4	14	الثانوي		
10	كبيرة	0.53	2.39	2	2	57	57	41	41	التعليم العام		
3	كبيرة	0.239	2.94	0	0	5.9	2	94.1	32	الابتدائي	لدى منسقة الموهوبات قائمة بأسماء الطالبات الموهوبات في المدرسة.	7
1م	كبيرة	0.174	2.97	0	0	3	1	97	32	المتوسط		
1	كبيرة	0.174	2.97	0	0	3	1	97	32	الثانوي		

الترتيب	درجة التحقق	الانحراف المعياري	المتوسط الحسابي	لا أدري		لا أوافق		أوافق بشدة		المرحلة	العبرة	رقم العبرة
				%	ك	%	ك	%	ك			
1	كبيرة	0.197	2.96	0	0	4	4	96	96	التعليم العام		
1	كبيرة	0.359	2.85	0	0	14.7	5	85.3	29	الابتدائي	كونت منسقة الموهوبات نادي الموهوبات في المدرسة.	8
3	كبيرة	0.415	2.79	0	0	21.2	7	78.8	26	المتوسط		
2	كبيرة	0.485	2.79	3	1	15.2	5	81.8	27	الثانوي		
5	كبيرة	0.419	2.81	1	1	17	17	82	82	التعليم العام		
3	كبيرة	0.359	2.85	0	0	14.7	5	85.3	29	الابتدائي	نفذت منسقة الموهوبات خطة المنسقة المقترحة أو وضعت خطة بديلة لعملها في المدرسة ونفذتها.	9
2	كبيرة	0.292	2.91	0	0	9.1	3	90.9	30	المتوسط		
1	كبيرة	0.174	2.97	0	0	3	1	97	32	الثانوي		
3	كبيرة	0.288	2.91	0	0	9	9	91	91	التعليم العام		
2	كبيرة	0.485	2.35	0	0	64.7	22	35.3	12	الابتدائي	تم تكليف منسقة الموهوبات في المدرسة بنشاط أو عمل آخر غير عملها في الموهوبات.	10
1	كبيرة	0.506	2.45	0	0	54.5	18	45.5	15	المتوسط		
3	كبيرة	0.529	2.3	3	1	63.6	21	33.3	11	الثانوي		
11	كبيرة	0.506	2.37	1	1	61	61	38	38	التعليم العام		
2	كبيرة	0.288	2.91	0	0	8.8	3	91.2	31	الابتدائي	تم ترشيح طالبات من قبل منسقة الموهوبات لاختبار موهبة (المشروع الوطني للتعرف على الموهوبين).	11
1	كبيرة	0.242	2.94	0	0	6.1	2	93.9	31	المتوسط		
3	كبيرة	0.566	2.52	3	1	42.4	14	54.5	18	الثانوي		
6	كبيرة	0.433	2.79	1	1	19	19	80	80	التعليم العام		
3	ضعيفة	0.431	2.24	0	0	76.5	26	23.5	8	الابتدائي	تم ترشيح طالبات من قبل منسقة الموهوبات للمشاركة في المحافل الدولية.	12
2	ضعيفة	0.614	2.24	9.1	3	57.6	19	33.3	11	المتوسط		
1	كبيرة	0.653	2.36	9.1	3	45.5	15	45.5	15	الثانوي		
13	ضعيفة	0.57	2.28	6	6	60	60	34	34	التعليم العام		
1	ضعيفة	0.448	2.26	0	0	73.5	25	26.5	9	الابتدائي	تم ترشيح طالبات من قبل منسقة الموهوبات للجوائز المحلية والدولية	13
3	ضعيفة	0.65	2.21	12.1	4	54.5	18	33.3	11	المتوسط		
2	ضعيفة	0.663	2.24	12.1	4	51.5	17	36.4	12	الثانوي		
14	ضعيفة	0.588	2.24	8	8	60	60	32	32	التعليم العام		
2	كبيرة	0.493	2.62	0	0	38.2	13	61.8	21	الابتدائي	تم ترشيح طالبات من قبل منسقة الموهوبات لبرامج ومسابقات في المجالات المختلفة	14
3	كبيرة	0.666	2.55	9.1	3	27.3	9	63.6	21	المتوسط		
1	كبيرة	0.585	2.70	6.1	2	18.2	6	75.8	25	الثانوي		
9	كبيرة	0.582	2.62	5	5	28	28	67	67	التعليم العام		
3	كبيرة	.243	2.61							الابتدائي	الدرجة الكلية لدور منسقة	

الترتيب	درجة التحقق	الانحراف المعياري	المتوسط الحسابي	لا أدري		لا أوافق		أوافق بشدة		المرحلة	العبارات	رقم العبارة
				%	ك	%	ك	%	ك			
2	كبيرة	.190	2.62							المتوسط	الموهوبات بالمدرسة (استجابات المعلمات المنسقات)	
1	كبيرة	.196	2.64							الثانوي		
-	كبيرة	.209	2.62							التعليم العام		



تفسر النتائج في جدول (5) والشكل (5) أن دور منسقات الموهوبات في المدرسة من خلال استجابات المعلمات المكلفات بعمل منسقة الموهوبات في مراحل التعليم العام والأهلي وتحفيظ القرآن تحقق بدرجة (كبيرة)، حيث بلغ المتوسط الموزون لاستجاباتهم (2.62)، وهو يقع في مجال استجابة (أوافق).

أما بالنسبة لترتيب المراحل التعليمية من حيث درجة تحقق دور منسقة الموهوبات بالمدرسة من وجهة نظر المعلمات المكلفات بعمل منسقة الموهوبات، فيتضح أنّ أكثر المراحل التي تحقق فيها دور منسقة الموهوبات بالمدرسة تتمثل في المرحلة الثانوية بمتوسط حسابي (2.64)، وبدرجة تحقق (كبيرة)، يليها المرحلة المتوسطة بمتوسط حسابي (2.62)، وبدرجة تحقق (كبيرة)، وأخيراً المرحلة الابتدائية بمتوسط حسابي (2.61)، وبدرجة تحقق (كبيرة).

ويفسر ظهور معيار رقم (13) والذي يختص بـ (تم ترشيح طالبات من قبل مسئولة الموهوبات للجوائز المحلية والدولية) والذي يدل ضعفه على عدم حرص واهتمام منسقات الموهوبات في جميع المراحل التعليمية المذكورة على تشجيع الطالبات الموهوبات على المشاركة في المسابقات والجوائز المحلية والدولية وقلّة عدد الطالبات المجتازات مقياس موهبة بالنسبة المطلوبة للمشاركة في المسابقات والجوائز المحلية والدولية

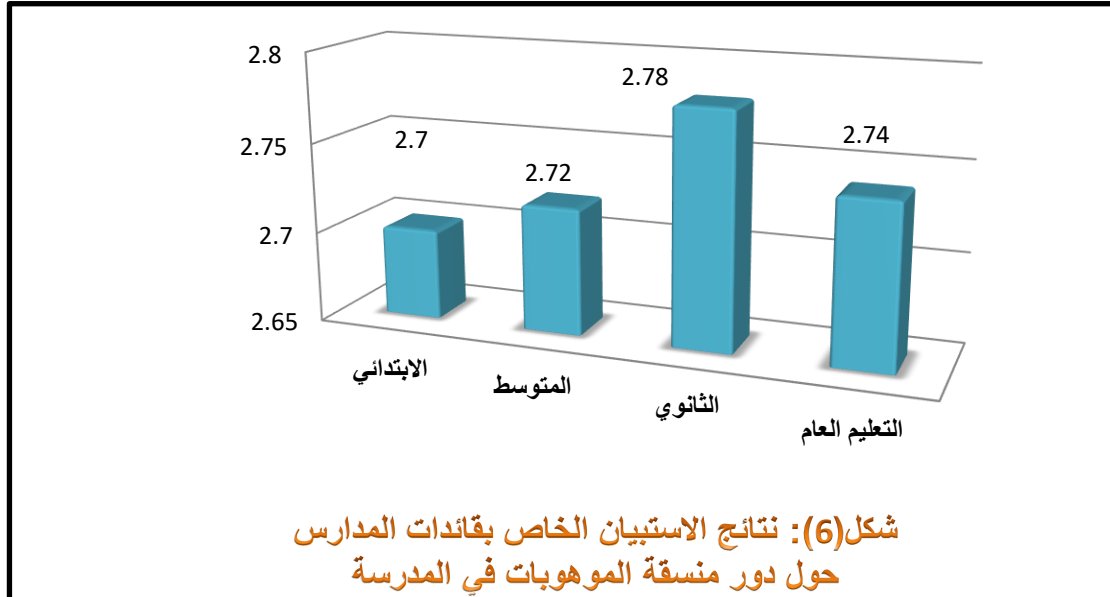
جدول رقم (6) التكرارات والنسب المئوية والمتوسطات الحسابية والانحراف المعياري والترتيب لاستجابات عينة الدراسة من قائدات مدارس التعليم العام والأهلي وتحفيظ القرآن نحو دور منسقة الموهوبات في المدرسة (ن=100)

رقم العبارة	العبارة	المرحلة	أوافق		لا أوافق		لا أدري		الانحراف المعياري	المتوسط الحسابي	درجة التحق	الترتيب
			ك	%	ك	%	ك	%				
1	تم تكليف معلمة منسقة للموهوبات في المدرسة.	الابتدائي	33	97.1	1	2.9	0	0	2.97	0.171	كبيرة	2
		المتوسط	33	100	0	0	0	0	3.00	0	كبيرة	1
		الثانوي	33	100	0	0	0	0	3.00	0	كبيرة	1م
		التعليم العام	99	99	1	1	0	0	2.99	0.1	كبيرة	1
2	تم تكليف منسقة الموهوبات بالعمل في المدرسة بناءً على رغبتها.	الابتدائي	30	88.2	3	8.8	1	2.9	2.85	0.436	كبيرة	3
		المتوسط	32	97	1	3	0	0	2.97	0.174	كبيرة	2
		الثانوي	33	100	0	0	0	0	3	0	كبيرة	1
		التعليم العام	95	95	4	4	1	1	2.94	0.278	كبيرة	4
3	تم رصد أي منجزات لمنسقة الموهوبات خلال الأعوام الثلاثة الماضية.	الابتدائي	25	73.5	8	23.5	1	2.9	2.71	0.524	كبيرة	1
		المتوسط	16	48.5	14	42.4	3	9.1	2.39	0.659	كبيرة	3
		الثانوي	23	69.7	9	27.3	1	3	2.67	0.54	كبيرة	2
		التعليم العام	64	64	31	31	5	5	2.59	0.588	كبيرة	10
4	لدى منسقة الموهوبات خبرة بعمل الموهوبات.	الابتدائي	24	70.6	9	26.5	1	2.9	2.68	0.535	كبيرة	2
		المتوسط	22	66.7	9	27.3	2	6.1	2.61	0.609	كبيرة	3
		الثانوي	29	87.9	3	9.1	1	3	2.85	0.442	كبيرة	1
		التعليم العام	75	75	21	21	4	4	2.71	0.537	كبيرة	8
5	منسقة الموهوبات هي معلمة مستقرة في المدرسة.	الابتدائي	33	97.1	1	2.9	0	0	2.97	0.171	كبيرة	2
		المتوسط	33	100	0	0	0	0	3.00	0	كبيرة	1
		الثانوي	33	100	0	0	0	0	3.00	0	كبيرة	1م
		التعليم العام	99	99	1	1	0	0	2.99	0.1	كبيرة	2
6	تخصص منسقة الموهوبات (علمي)	الابتدائي	15	44.1	19	55.9	0	0	2.44	0.504	كبيرة	3
		المتوسط	22	66.7	11	33.3	0	0	2.67	0.479	كبيرة	2
		الثانوي	30	90.9	3	9.1	0	0	2.91	0.292	كبيرة	1
		التعليم العام	67	67	33	33	0	0	2.67	0.473	كبيرة	9
7	سبق لمنسقة الموهوبات المشاركة مع الطالبات الموهوبات بأي مشروع	الابتدائي	19	55.9	12	35.3	3	8.8	2.47	0.662	كبيرة	2
		المتوسط	11	33.3	21	63.6	1	3	2.30	0.529	ضعيفة	3
		الثانوي	18	54.5	14	42.4	1	3	2.52	0.566	كبيرة	1

11	كبيرة	0.59	2.43	5	5	47	47	48	48	التعليم العام	في معرض ثمرات الموهبة (1،2،3) على مدى الأعوام السابقة.	
2	ضعيف	0.666	2.26	11.8	4	50	17	38.2	13	الابتدائي	سبق لمنسقة الموهوبات المشاركة في اللجان العاملة لأحد برامج أو مسابقات إدارة الموهوبات التالية: (المشروع الوطني للتعرف على الموهوبين- مسابقة الأولمبياد الوطني للإبداع العلمي (إبداع)- برنامج تنمية الاختراع- برامج مسائية – برامج الخميس أو السبت- معرض ثمرات الموهبة).	8
3	ضعيف	0.663	2.24	12.1	4	51.5	17	36.4	12	المتوسط		
1	كبيرة	0.617	2.45	6.1	2	42.4	14	51.5	17	الثانوي		
13	ضعيف	0.649	2.32	10	10	48	48	42	42	التعليم العام		
1	كبيرة	0.171	2.97	0	0	2.9	1	97.1	33	الابتدائي	أعدت منسقة الموهوبات قائمة بأسماء الطالبات الموهوبات في المدرسة.	9
3	كبيرة	0	3.00	0	0	0	0	100	33	المتوسط		
2	كبيرة	0.174	2.97	0	0	3	1	97	32	الثانوي		
3	كبيرة	0.141	2.98	0	0	2	2	98	98	التعليم العام		
2	كبيرة	0.41	2.79	0	0	20.6	7	79.4	27	الابتدائي	كونت منسقة الموهوبات نادي الموهوبات في المدرسة.	10
1	كبيرة	0.242	2.94	0	0	6.1	2	93.9	31	المتوسط		
3	كبيرة	0.529	2.70	3	1	24.2	8	72.7	24	الثانوي		
7	كبيرة	0.419	2.81	1	1	17	17	82	82	التعليم العام		
2	كبيرة	0.409	2.88	2.9	1	5.9	2	91.2	31	الابتدائي	نفذت منسقة الموهوبات خطة المنسقة المقترحة من الإدارة أو وضعت خطة بديلة لعملها في المدرسة ونفذتها.	11
3	كبيرة	0.415	2.88	3	1	6.1	2	90.9	30	المتوسط		
1	كبيرة	0.292	2.91	0	0	9.1	3	90.9	30	الثانوي		
6	كبيرة	0.373	2.89	2	2	7	7	91	91	التعليم العام		
3	كبيرة	0.485	2.35	0	0	64.7	22	35.3	12	الابتدائي	تم تكليف منسقة الموهوبات في المدرسة بنشاط أو عمل آخر غير عملها في الموهوبات.	12
1	كبيرة	0.508	2.48	0	0	51.5	17	48.5	16	المتوسط		
2	كبيرة	0.489	2.36	0	0	63.6	21	36.4	12	الثانوي		
12	كبيرة	0.492	2.40	0	0	60	60	40	40	التعليم العام		
3	كبيرة	0.459	2.82	2.9	1	11.8	4	85.3	29	الابتدائي	تؤدي منسقة الموهوبات عملها في المدرسة بشكل متكامل.	13
1	كبيرة	0.174	2.97	0	0	3	1	97	32	المتوسط		
2	كبيرة	0.292	2.91	0	0	9.1	3	90.9	30	الثانوي		
5	كبيرة	0.333	2.90	1	1	8	8	91	91	التعليم العام		
3	كبيرة	.239	2.70							الابتدائي	الدرجة الكلية لدور منسقة	

2	كبيرة	.180	2.72						المتوسط	الموهوبات بالمدرسة (استجابات القائدات)
1	كبيرة	.155	2.78						الثانوي	
-	كبيرة	.196	2.74						التعليم العام	

ك: التكرارات %: النسبة المئوية.



يتضح من الجدول (6) والشكل (6) أن دور منسقات الموهوبات في المدرسة من خلال استجابات قائدات المدارس في مراحل التعليم العام والأهلي وتحفيظ القرآن تحقق بدرجة (كبيرة)، حيث بلغ المتوسط الموزون لاستجابات قائدات المدارس بمراحل التعليم المختلفة (2.74)، وهو يقع في مجال استجابة (أوافق). أما بالنسبة لترتيب المراحل التعليمية من حيث درجة تحقق دور منسقة الموهوبات بالمدرسة من خلال استجابات القائدات، فيتضح أن أكثر المراحل التي تحقق فيها دور منسقة الموهوبات بالمدرسة تتمثل في المرحلة الثانوية بمتوسط حسابي (2.78)، وبدرجة تحقق (كبيرة)، يليها المرحلة المتوسطة بمتوسط حسابي (2.72)، وبدرجة تحقق (كبيرة)، وأخيراً المرحلة الابتدائية بمتوسط حسابي (2.70)، وبدرجة تحقق (كبيرة).

كما يمكن تفسير نتيجة معيار رقم (8) والذي يختص بـ (سبق لمسؤولة الموهوبات المشاركة في اللجان العاملة لأحد برامج أو مسابقات إدارة الموهوبات التالية: المشروع الوطني للتعرف على الموهوبين-مسابقة الاولمبياد الوطني للإبداع العلمي (إبداع)-برنامج تنمية الاختراع-برامج مسائية – برامج الخميس أو السبت-معرض ثمرات الموهبة) والذي يدل ضعفه على عدم سماح القائدات التربويات لمنسقات الموهوبات بالمشاركة في اللجان العاملة للبرامج، كما يدل على عدم رغبة منسقات الموهوبات بالمشاركة في اللجان العاملة لبرامج الموهوبات لأي سبب من الأسباب.

نتائج ومناقشة السؤال الثاني والذي ينص على " هل توجد فروق ذات دلالة إحصائية عند مستوى دلالة أقل من 0,05 بين متوسطات استجابات الطالبات والمعلمات (منسقات الموهوبات) والقائدات التربويات نحو دور منسقة الموهوبات

في المدرسة في ضوء المستويات المتباينة لنوع المدرسة (حكومي – أهلي) ومكان المدرسة (داخل المدينة – خارج المدينة)؟

وللإجابة على هذا السؤال تم استخدام اختبار مان ويتني (Mann-Whitney test) للكشف عن الفروق بين متوسطات استجابات الطالبات نحو دور منسقة الموهوبات بالمدرسة والتي تعزى لتباين مستويات نوع المدرسة (حكومي، أهلي)، والنتائج كما يوضحها الجدول (7) الآتي:

جدول (7) نتائج اختبار مان ويتني (Mann-Whitney test) للكشف عن الفروق بين متوسطات استجابات الطالبات الموهوبات نحو دور منسقة الموهوبات تبعاً لمتغير نوع المدرسة بمستوياته المختلفة (حكومي، أهلي)

البيان	نوع المدرسة	العدد	متوسط الرتب	مجموع الرتب	Mann-Whitney U	قيمة z	مستوى الدلالة
دور منسقة الموهوبات بالمدرسة	حكومية	273	149.60	40841.50	3.440E3	-.573-	.567
	أهلية	27	159.57	4308.50			
	المجموع	300					

تبيّن من خلال استعراض نتائج الجدول (7) عدم وجود فروق دالة إحصائية في المتوسطات الرتبية لاستجابات الطالبات نحو دور منسقة الموهوبات بالمدرسة تعزى لاختلاف نوع المدرسة بمستوياته المختلفة (حكومي، أهلي)، حيث أن قيمة (z) غير دالة إحصائياً عند مستوى الدلالة ($\alpha=0.05$)، مما يشير إلى تقارب استجابات الطالبات الموهوبات نحو دور منسقة الموهوبات بالمدرسة، ولا أثر لاختلاف نوع المدرسة في درجات استجاباتهن سواء كانت المدرسة حكومية أم أهلية.

وللكشف عن الفروق في متوسطات استجابات المعلمات (المنسقات) نحو دور منسقة الموهوبات بالمدرسة التي تعزى لنوع المدرسة بمستوياته المختلفة (حكومي، أهلي)، تم استخدام اختبار مان ويتني (Mann-Whitney test)، كما يوضحه الجدول الآتي:

جدول (8): نتائج اختبار مان ويتني (Mann-Whitney test) للكشف عن الفروق بين متوسطات استجابات المعلمات نحو دور منسقة الموهوبات تبعاً لمتغير نوع المدرسة بمستوياته المختلفة (حكومي، أهلي)

البيان	نوع المدرسة	العدد	متوسط الرتب	مجموع الرتب	Mann-Whitney U	قيمة z	مستوى الدلالة
دور منسقة الموهوبات بالمدرسة	حكومية	91	49.40	4495.50	309.500	-1.212-	.226
	أهلية	9	61.61	554.50			
	المجموع	100					

تبيّن من خلال استعراض نتائج الجدول (8) عدم وجود فروق دالة إحصائية في المتوسطات الرتبية لاستجابات المعلمات (المنسقات) نحو دور منسقة الموهوبات بالمدرسة تعزى لاختلاف نوع المدرسة بمستوياته المختلفة (حكومي، أهلي)، حيث أن قيمة (z) غير دالة إحصائياً عند مستوى الدلالة ($\alpha=0.05$)، مما يشير إلى تقارب استجابات المعلمات (المنسقات) نحو دور منسقة الموهوبات بالمدرسة، ولا أثر لاختلاف نوع المدرسة في درجات استجاباتهن سواء كانت المدرسة حكومية أم أهلية.

وللكشف عن الفروق في متوسطات استجابات القائدات نحو دور منسقة الموهوبات بالمدرسة التي تعزى لنوع المدرسة بمستوياته المختلفة (حكومي، أهلي)، تمّ استخدام اختبار مان ويتني (Mann-Whitney test)، كما يوضحه الجدول (9) الآتي:

جدول (9): نتائج اختبار مان ويتني (Mann-Whitney test) للكشف عن الفروق بين متوسطات استجابات القائدات التربويات نحو دور منسقة الموهوبات تبعاً لمتغير نوع المدرسة بمستوياته المختلفة (حكومي، أهلي)

البيان	نوع المدرسة	العدد	متوسط الرتب	مجموع الرتب	Mann-Whitney U	قيمة z	مستوى الدلالة
دور منسقة الموهوبات بالمدرسة	حكومية	91	50.54	4599.50	405.500	-.049-	.961
	أهلية	9	50.06	450.50			
	المجموع	100					

تبيّن من خلال استعراض نتائج الجدول (9) عدم وجود فروق دالة إحصائية في المتوسطات الرتبية لاستجابات القائدات نحو دور منسقة الموهوبات بالمدرسة تعزى لاختلاف نوع المدرسة بمستوياته المختلفة (حكومي، أهلي)، حيث أن قيمة (z) غير دالة إحصائياً عند مستوى الدلالة ($\alpha=0.05$)، مما يشير إلى تقارب استجابات قائدات المدارس نحو دور منسقة الموهوبات بالمدرسة، ولا أثر لاختلاف نوع المدرسة في درجات استجاباتهن سواء كانت المدرسة حكومية أم أهلية.

وللكشف عن الفروق بين متوسطات استجابات الطالبات نحو دور منسقة الموهوبات بالمدرسة، والتي تعزى لاختلاف مكان المدرسة بمستوياته المختلفة (داخل المدينة، خارج المدينة)، تم استخدام اختبار مان ويتني (Mann-Whitney test) والنتائج كما يوضحها الجدول (10) الآتي:

جدول (10): نتائج اختبار مان ويتني (Mann-Whitney test) للكشف عن الفروق بين متوسطات استجابات الطالبات نحو دور منسقة الموهوبات تبعاً لمتغير مكان المدرسة بمستوياته المختلفة (داخل المدينة، خارج المدينة)

البيان	مكان المدرسة	العدد	متوسط الرتب	مجموع الرتب	Mann-Whitney U	قيمة z	مستوى الدلالة
دور منسقة الموهوبات	داخل المدينة	273	153.66	41950.00	2.822E3	-2.019	.043
	خارج المدينة	27	118.52	3200.00			

مستوى الدلالة	قيمة z	Mann-Whitney U	مجموع الرتب	متوسط الرتب	العدد	مكان المدرسة	البيان
					300	المجموع	بالمدرسة

تبيّن من خلال استعراض نتائج الجدول (10) وجود فروق دالة إحصائية في المتوسطات الرتبية لاستجابات الطالبات الموهوبات نحو دور منسقة الموهوبات بالمدرسة تعزى لاختلاف مكان المدرسة بمستوياته المختلفة (داخل المدينة، خارج المدينة)، حيث أن قيمة (z) دالة إحصائية عند مستوى الدلالة ($\alpha=0.05$)، وكانت الفروق في اتجاه الطالبات الموهوبات المنتظمات بمدارس التعليم العام والأهلي وتحفيظ القرآن داخل المدينة، حيث أن المتوسط الرتبي لديهن أكبر من المتوسط الرتبي للطالبات الموهوبات بالمدارس من خارج المدينة، مما يشير إلى أن منسقات الموهوبات بالمدارس داخل المدينة يقمن بدورهن بصورة أكبر من منسقات الموهوبات في المدارس بالقرى والمحافظات.

وللكشف عن الفروق بين متوسطات استجابات المعلمات (المنسقات) نحو دور منسقة الموهوبات بالمدرسة، والتي تعزى لاختلاف مكان المدرسة بمستوياته المختلفة (داخل المدينة، خارج المدينة)، تمّ استخدام اختبار مان ويتني (Mann-Whitney test)، كما يوضحه الجدول (11) الآتي:

جدول (11): نتائج اختبار مان ويتني (Mann-Whitney test) للكشف عن الفروق بين متوسطات استجابات المعلمات (المنسقات) نحو دور منسقة الموهوبات تبعاً لمتغير مكان المدرسة (داخل المدينة، خارج المدينة)

مستوى الدلالة	قيمة z	Mann-Whitney U	مجموع الرتب	متوسط الرتب	العدد	مكان المدرسة	البيان
.894	-.133-	398.500	4606.50	50.62	91	داخل المدينة	دور منسقة الموهوبات بالمدرسة
			443.50	49.28	9	خارج المدينة	
					100	المجموع	

تبيّن من خلال استعراض نتائج الجدول (11) عدم وجود فروق دالة إحصائية بين المتوسطات الرتبية لاستجابات المعلمات (المنسقات) نحو دور منسقة الموهوبات بالمدرسة تعزى لاختلاف مكان المدرسة بمستوياته المختلفة (داخل المدينة، خارج المدينة)، حيث أن قيمة (z) غير دالة إحصائية عند مستوى الدلالة ($\alpha=0.05$)، مما يشير إلى تقارب درجات استجابات المعلمات (المنسقات) نحو دور منسقات الموهوبات بالمدرسة، ولا أثر لاختلاف مكان عملهن على درجة تقييمهن، سواء كن يشرفن على الموهوبات داخل المدينة، أو بالمدارس خارج المدينة في القرى والمحافظات.

وللكشف عن الفروق في متوسطات استجابات القائدات نحو دور منسقة الموهوبات بالمدرسة التي تعزى لاختلاف مكان المدرسة بمستوياته المختلفة (داخل المدينة، خارج المدينة)، تم استخدام اختبار مان ويتني (Mann-Whitney test)، كما يوضحه الجدول الآتي:

جدول (12): نتائج اختبار مان ويتني (Mann-Whitney test) للكشف عن الفروق بين متوسطات استجابات القائدات نحو دور منسقة الموهوبات تبعاً لمتغير مكان المدرسة بمستوياته المختلفة (داخل المدينة، خارج المدينة)

البيان	مكان المدرسة	العدد	متوسط الرتب	مجموع الرتب	Mann-Whitney U	قيمة z	مستوى الدلالة
دور منسقة الموهوبات بالمدرسة	داخل المدينة	91	50.92	4634.00	371.000	-.468-	.640
	خارج المدينة	9	46.22	416.00			
	المجموع	100					

تبيّن من خلال استعراض نتائج الجدول (12) عدم وجود فروق دالة إحصائية بين المتوسطات الرتبية لاستجابات القائدات نحو دور منسقة الموهوبات بالمدرسة تعزى لاختلاف مكان المدرسة بمستوياته المختلفة (داخل المدينة، خارج المدينة)، حيث أن قيمة (z) غير دالة إحصائياً عند مستوى الدلالة ($\alpha=0.05$)، مما يشير إلى أن تقارب درجات استجابات القائدات نحو دور منسقات الموهوبات بالمدرسة، ولا أثر لاختلاف مكان عملهن على درجة تقييمهن، سواء كن يشرفن على إدارة المدارس داخل المدينة، أو بالمدارس خارج المدينة في القرى والمحافظات.

وتتلخص نتائج الدراسة فيما يلي:

1. تحقق دور منسقة الموهوبات في مدارس التعليم العام والتعليم الأهلي وتحفيظ القرآن بشكل ضعيف في ضوء استجابات الطالبات الموهوبات في جميع المراحل الدراسية تصاعدياً على التوالي (المرحلة الثانوية، المرحلة الابتدائية، المرحلة المتوسطة).
2. تحقق دور منسقة الموهوبات في مدارس التعليم العام والتعليم الأهلي وتحفيظ القرآن بشكل كبير في ضوء استجابات المعلمات (منسقات الموهوبات) في جميع المراحل الدراسية تنازلياً على التوالي (المرحلة الثانوية، المرحلة المتوسطة، المرحلة الابتدائية).
3. تحقق دور منسقة الموهوبات في مدارس التعليم العام والتعليم الأهلي وتحفيظ القرآن بشكل كبير في ضوء استجابات القائدات التربويات في جميع المراحل الدراسية تنازلياً على التوالي (المرحلة الثانوية، المرحلة المتوسطة، المرحلة الابتدائية).
4. تحقق دور منسقة الموهوبات في المدارس الحكومية والأهلية بشكل متقارب في ضوء استجابات الطالبات الموهوبات والمعلمات (منسقات الموهوبات) والقائدات التربويات ولا يوجد أثر لاختلاف نوع المدرسة في درجات الاستجابة.

5. تحقق دور منسقة الموهوبات في المدارس داخل المدينة بشكل أكبر من المدارس خارج المدينة في ضوء استجابات الطالبات حيث كان هناك أثر واضح لمكان المدرسة في درجات الاستجابة، بينما تحقق دور منسقة الموهوبات في المدارس داخل المدينة والمدارس خارج المدينة بشكل متقارب في ضوء استجابات المعلمات (منسقات الموهوبات) والقائدات التربويات حيث لا يوجد أثر لاختلاف مكان المدرسة في درجات الاستجابة.
6. تحقق دور منسقة الموهوبات في جميع المراحل التعليمية (ابتدائي، متوسط، ثانوي) بشكل متقارب في ضوء استجابات الطالبات الموهوبات والمعلمات منسقات الموهوبات والقائدات التربويات ولا يوجد أثر لاختلاف نوع المرحلة التعليمية في درجات الاستجابة.
7. تحقق دور منسقة الموهوبات بدرجة كبيرة من خلال استجابات الطالبات الموهوبات في عدد 42 مدرسة من ضمنها مدرسة الشراكة (متوسطة المنارات الأهلية) ومدارس فصول الموهوبات، وتحقق بدرجة ضعيفة في عدد 55 مدرسة، كما تحقق بدرجة متوسطة في عدد 3 مدارس.

توصيات الدراسة

بدا واضحًا من خلال ما تقدّم أهمية دور المعلمة المنسقة للموهوبات في رعاية الموهبة، وفتح الآفاق أمامها؛ لتنمو وتترعرع، ومن ثمّ تتحول إلى اختراع أو ابتكار يقدم الرّاحة والسّعادة للبشرية جمعاء، وما من شك في أنّ الموهوبين يختصرون الأزمنة والمسافات، ويؤفّرون الجهود من خلال الاستنتاجات العلميّة والابتكارات، التي تتوصل إليها عقولهم المبدعة.

يقول نيوتن: "إذا كنتُ قد استطعتُ أن أرى أبعدَ من غيري، فلأنني وقفتُ على أكتافِ عددٍ كبير من العمالقَة".

ويقول هاورد جاردنر: "المعلمُ الناجحُ ذو الخبرة والتدريب الجيّد لا يزال أفضلَ من الوسائلِ التكنولوجيّة الأكثر تقدّمًا، وإنّ أعظم الأجهزة والبرامج لا تزال قليلة النّفع في غياب المنهج وعلم أصولّ التدريس والتقييم المناسب. يتضح من نتائج الدراسة ما يلي:

11. ضرورة تفريع منسقات الموهوبات في مدارس فصول الموهوبات وذلك لأهميتها في التعامل مع أكبر شريحة من الطالبات الموهوبات وما يفرضه عليها الفصل من تقديم برامج اثرائية ومتابعة البرامج التي يقدمها باقي معلمات الفصل بحيث ترفع من مستوى الطالبات الموهوبات بالإضافة إلى مهامها كمنسقة للموهوبات في المدرسة بتطبيق المسابقات والبرامج الواردة إليها.

12. تحديد نصاب حصص منسقة الموهوبات في جميع المدارس بعدد اقل من زميلاتها ب (عدد 6) حصص دراسية في الأسبوع لتتمكن من تقديم مهارات تنمي القدرات العقلية عند الطالبات الموهوبات في المدارس.

13. لا بد أن يكون تخصص منسقة الموهوبات في المدرسة علمي لدعم ومساندة الطالبة للمشاركة في المسابقات العلمية.
 14. عدم تكليف منسقة الموهوبات في المدرسة بأي نشاط آخر غير مهامها المسندة إليها مع إمكانية إعطائها ريادة فصل.
 15. تفعيل البوابة الإلكترونية الخاصة بإدارة الموهوبات لتصل إلى عمق المدارس ويتم متابعة إنجازات المنسقات في مدارسهن إدارياً مما يسهل عملية التوجيه العاجلة لعمل المنسقة في المدرسة.
 16. زيادة عدد مدارس الشراكة (شراكة وزارة التعليم مع مؤسسة موهبة) بالنسبة للمدارس الحكومية لما لها من فائدة تعود على الطالبة الموهوبة، وتتضح هذه الفائدة من خلال ارتفاع معدل مشاركات الطالبات في البرامج والمسابقات المطروحة من مدرسة الشراكة.
 17. استهداف المدارس التي حققت درجة كبيرة في دور منسقة الموهوبات من خلال استجابة الطالبات لفتح فصول الموهوبات في العام القادم (1437هـ -1438هـ).
 18. التطوير المهني والمبني على قرار وزاري لجميع المراحل التعليمية لمنسقات الموهوبات بشكل عام ومنسقات مدارس فصول الموهوبات بشكل خاص.
 19. اعتماد البرامج الوزارية غير البرامج الاثرائية كما (المسابقات، برنامج كن مبدعاً، صناعة الابتكار) لمدارس المرحلة الابتدائية.
 20. تنبيه منسقات الموهوبات والقائدات التربويات لضرورة تحري الدقة والمصادقية أثناء الاجابة على الاستبيانات.
- وفي الختام، أتمنى من المعلمات المنسقات للموهوبات في جميع المدارس التعليم العام والأهلي وتحفيظ القرآن الكريم في جميع المراحل الدراسية (الابتدائي، المتوسط، الثانوي) بذل قصارى جهدهن، في سبيل رعاية الطالبات الموهوبات، اللاتي يُمثلن ثروة غالية في رصيد المجتمع والأمة.

مقترحات الدراسة

من خلال نتائج الدراسة التي ظهرت بعد تطبيقها تم اتخاذ المقترحات التالية:

- (1) تعميم الدراسة على جميع إدارات الموهوبات في مناطق المملكة العربية السعودية للاستفادة منها والعمل على تطوير دور منسقة الموهوبات في جميع المناطق.
- (2) تطبيق الدراسة على عينة جديدة من المدارس خارج منطقة المدينة المنورة لمعرفة مدى تحقق دور منسقة الموهوبات داخل هذه المدارس.
- (3) تطبيق الدراسة على مدارس فصول الموهوبات التي بها معلمة موهوبات لمعرفة دور معلمات الموهوبات في داخل مدارس فصول الموهوبات.



(4) تطبيق الدراسة على مدارس الرعاية الصباحية لمعرفة دور معلمة الموهوبات في مدارس الرعاية الصباحية.

المراجع:

المراجع العربية:

- أبو عمرو، إبراهيم رشيد. 2011م. الموهبة والإبداع والتفوق، وطرق اكتشافها وتنميتها ودور المعلم والبيئة المدرسية في رعاية الطلبة الموهوبين. نائية إبراهيم رشيد الأكاديمية التخصصية الاستشارية. الأردن – عمان.
- جروان، فتحي عبد الرحمن. 2008 م. أساليب الكشف عن الموهوبين والمتفوقين ورعايتهم، دار الفكر العربي للنشر، عمان، الأردن.
- جروان، فتحي عبد الرحمن. 1999 م. الموهبة والتفوق والابداع، دار الكتاب الجامعي، العين -الامارات.
- دبراسو، فطيمة. ٢٠٠٩. دور المعلم في اكتشاف ورعاية الطفل الموهوب. مجلة كلية الآداب والعلوم الانسانية والاجتماعية. العدد الرابع. الجزائر.
- الروسان، فاروق. 2006م. أساليب القياس والتشخيص في التربية الخاصة (الطبعة الثانية). دار الفكر، عمان – الأردن.
- الشهراني فيصل. 1423هـ. بعنوان اسهامات الادارة المدرسية في اكتشاف ورعاية الطلاب الموهوبين – دراسة ميدانية من وجهة نظر مديري المدارس الابتدائية والمشرفين التربويين في محافظة بيشة. رسالة ماجستير غير منشورة. كلية التربية، قسم الادارة والتخطيط التربوي، جامعة أم القرى.

المراجع الأجنبية:

- Bishop, W. E. 1968. "Successful Teachers of the gifted." *Exceptional Children* 34:317-25.
- Jacob, John C. 1972. "Teacher Attitudes Toward Gifted Children " *Gifted Child Quarterly*" 16:23-26.
- Myers, R. E. and Torrance, E. P., 1961. Can teachers encourage Creative thinking? *Educ.Leadership*. 19.p.p. 156.
- Torrance, E. P., 1963. The Creative personality and ideal pupil. *Teacher College-Columbia. University. Vol. 65. No 3.p.p 220-226.*



Abstract

The talent is a gift from Allah's gifts for His servants who have been chosen by him and there are few, He makes them able to find care and attention of success and excellence abnormal in a specific field or more in life fields. And show that among them best scientists, thinkers, reformers, innovators and inventors who the government depends on them in its civilization progress and lining up with developed countries. So the Talented Administration of Madinah wants to study the reality of the talented schoolgirls' coordinator existence in the public schools of Madinah.

The study aims to know the reality of the talented schoolgirls' coordinator existence in the public schools of Madinah. And the researchers used the descriptive survey method and defined the study problem in the following questions:

Q1: What is the role of the talented schoolgirls' coordinators in the public schools of Madinah?

Q2: What are the reasons of weakness role of the talented schoolgirls' coordinators in the public schools of Madinah?

Q3: What are the suitable solutions to improve the talented schoolgirls' coordinators role in the public schools of Madinah?

Q4: Are there significant differences of the significance level less than 0,05 between the averages of students and teachers responses (Talented Schoolgirls' Coordinators) the female educational leaders about the talented schoolgirls' coordinator's role at the school in the light of school type (Public – Private) and school location (Inside the city – outside the city)?

The current study found the following findings:



1. The importance role of talented schoolgirls' coordinator at the Public, Private and Memorization of the Holy Quran Schools.
2. Low level of the talented schoolgirls' coordinator role inside the educational schools generally in all study stages.
3. There are statistical significant differences at the significance level less than (0,05) among the sample responses of the schoolgirls around the verification level of the talented schoolgirls' coordinator role at the schools related to the targeted group type (Talented Schoolgirls – Talented Schoolgirls' Coordinators – Educational Leaders).
4. There are no statistical differences at the significance level less than (0.05) among the study sample responses of the coordinator teachers and educational leaders around the verification level of the talented schoolgirls' coordinator at the schools caused by the differences of school types.
5. There are statistical significant differences at the significance level less than (0,05) among the sample responses of schoolgirls around the verification level of the talented schoolgirls' coordinator role at the schools related to the school location (Inside the city – Outside the city).
6. There are no statistical differences at the significance level less than (0.05) among the study sample responses of the schoolgirls around the verification level of the talented schoolgirls' coordinator role at the schools related to the differences of school type (Public School – Private School).

The researcher recommended the following:

1. The necessity of making the talented schoolgirls' coordinator in the talented classrooms school must be assigned, and the importance of that is to deal with the largest segment of the talented schoolgirls and what the class imposed of presenting enrichment programs and observing the programs presented by other classrooms teachers in order to upgrade the talented schoolgirls level in addition to their assignments as the talented schoolgirls' coordinator at the school in applying competitions and incoming programs to them.



2. Determining classes quorum of the talented schoolgirls' coordinator in all schools with fewer than her colleagues with (6) classes in the week to be able in presenting skills that should develop the mental capacities of the talented schoolgirls at the schools.
 3. Specialty of a talented coordinator must be existed at the all schools to support and assist the schoolgirl in order to participate in the scientific competitions.
 4. The talented schoolgirls' coordinator should not be assigned with any other activity but the assigned tasks to her with the ability of granting her the class leader.
 5. Activating web portal of the Talented Administration to access the depth of schools and the coordinators achievements at their schools must be observed in order to facilitate the urgent direction process of coordinator's work at the school.
 6. Increasing the number of partnership schools (Partnership between the Ministry of Education and The Talent Enterprise) for the public schools because it has a benefit that reflects on the talented schoolgirls. This benefit showed by the high rate of the schoolgirls participation in the programs and competitions discussed at the partnership school.
 7. Targeting schools that achieved high level at the talented schoolgirls' coordinator role by schoolgirls' responses to open the talented schoolgirls' classes in the next year (1437 – 1438 A.H.).
 8. Professional development that based on the Ministerial Decision for all educational stages of the talented schoolgirls' coordinators generally and the schools coordinators of the talented classrooms especially.
 9. The Ministerial programs depend on other than the enrichment programs such as (Competitions, Be Creative Program, and Creativity Industry) for the Primary Schools.
 10. Warning the talented schoolgirls' coordinators and the educational leaders about the necessity of accuracy and credibility within answering the questionnaires.
-