



www.mecsaj.com/ar

المجلة الالكترونية الشاملة متعددة المعرفة لنشر الابحاث العلمية و التربوية (MECSJ)

العدد السادس والعشرون (حزيران) 2020

ISSN: 2617-9563

النماذج المسطحة للملابس التقليدية النسائية بالمملكة العربية السعودية

The Flat Patterns of Traditional Women's Clothing In the Kingdom of Saudi Arabia

د. سعدة بنت حسن إبراهيم عمار

Shammar@uj.edu.sa

أستاذ الملابس والنسيج المشارك - جامعة جدة

د. ثناء بنت مصطفى عارف السرحان

Thanams@uj.edu.sa

أستاذ الملابس والنسيج المشارك - جامعة جدة

الملخص :-

هدفت الدراسة الى التعرف على اشكال ومسميات الملابس التقليدية (الثوب – المقطع) في مناطق المملكة العربية السعودية ومحاولة الوصول الى افضل الطرق للنموذج الاساسي المسطح بالاسلوب الصناعي بما يتوفر بها من قدر من الضبط والملائمة لجسم المرأة السعودية ، للحفاظ على الملابس التقليدية في المملكة العربية السعودية ومعالجة بعض الصعوبات والمشاكل التي تواجه بعض مصانع الملابس الجاهزة التي تنتج الملابس التقليدية وتحتاج له هذا النوع من النماذج لما توفره من وقت وجهد للوصول الى النماذج التي تساعد بمستوى جيد من الجودة والكفاءة للانتاج الملابس التقليدية النسائية.

وقد اتبع البحث المنهج الوصفي والمنهج التجريبي، واشتملت أدوات البحث على: نماذج ورقية مسطحة مقترحة تمثل النماذج الأساسية للملابس التقليدية النسائية بالأسلوب الصناعي في مناطق المملكة العربية السعودية (الثوب – المقطع) بثلاثة قياسات أساسية كبير، متوسط، صغير S,M,L ، ونموذجين ورقي مسطح مقترح يمثل النموذج الأساسي للملابس التقليدية النسائية بالأسلوب الصناعي في مناطق المملكة العربية السعودية (الثوب – المقطع) بمتوسط ثلاثة قياسات أساسية كبير، متوسط، صغير S,M,L ، واستمارة مقياس التقدير لتحكيم النماذج المنفذة بالطريقتين، وتم التطبيق على عدد (٢٢) مفردة من طالبات المستوى السابع والثامن لقسم تصميم الازياء – جامعة جدة، وتمت المعالجة احصائياً باستخدام اختبار (t-Test)، وتوصل البحث إلى: أشكال ومسميات الملابس التقليدية النسائية (الثوب والمقطع) في مناطق المملكة العربية، وكذلك



www.mecsaj.com/ar

المجلة الالكترونية الشاملة متعددة المعرفة لنشر الابحاث العلمية و التربوية (MECSJ)

العدد السادس والعشرون (حزيران) 2020

ISSN: 2617-9563

وجود فروق دالة إحصائية بين متوسطي درجات ضبط النموذج بالطريقة الاولى والطريقة الثانية عند مستوى ٠,٠١ لصالح الطريقة الاولى.

ومن أهم التوصيات تدريس طرق بناء النموذج الاساسي للملابس التقليدية للنساء في المملكة العربية السعودية ضمن مناهج التدريس في الكليات والمعاهد والمدارس المتخصصة بالاسلوب الصناعي تماشياً مع رؤية المملكة العربية السعودية ٢٠٣٠.

الكلمات المفتاحية:- ملابس – تقليدية- باترون- نموذج مسطح – صناعي – المقطع – الثوب .

Abstract:

The study aimed to identify the shapes and names of traditional clothes (almuqtaa - althawb) in Saudi Arabia and try to reach the best ways to basic flat model in an industrial style with what is available from a set of appropriate and appropriate for the body of Saudi women, to preserve traditional clothing in the Saudi Arabia and to address some of the difficulties and problems facing some ready-made garment factories that produce traditional clothes and need this type of model because of the time and effort they provide to reach models level of quality and efficiency for the .production of imitation clothing Of women.

The research followed the descriptive approach and the experimental approach, and the research tools included: proposed flat paper models that represent the basic models of traditional women's clothes in an industrial style in the regions of Saudi Arabia (muqtaa - thawb) with three basic measurements S, M, L, and two models A suggested flat paper that represents the basic model of traditional women's clothing in an industrial style in the regions of Saudi Arabia (muqtaa - thawb) with an average of three basic measurements, S, M, L, and an estimate scale form to arbitrate the models implemented in the two methods, and has been applied to a number (22) Single from the Department of Fashion Design - University of Jeddah, and was statistically processed using the t-Test,



and the research found: the shapes and names of traditional women's clothing (muqtaa - thawb) in the regions of Saudi Arabia, as well as the presence of statistically significant differences between the average levels of model control. The first method and the second method are at 0.01 level in favor of the first method. One of the most important recommendations is to teach ways of building the basic model of traditional clothing for women in Saudi Arabia within the curricula of colleges, institutes and schools specialized in industrial style in line with the vision .of the Kingdom of Saudi Arabia 2030

Keywords: clothing - traditional - pattern - flat - industrial – almuqtaa- althawb

١ - المقدمة :-

تعد الملابس التقليدية ثروة وطنية يجب الحفاظ عليها لاستمرارها لأجيالنا القادمة كونها هوية وطنية وإسلامية؛ وهي شكل من أشكال الإبداع التشكيلي، تشكلت في إطار التقاليد والقيم الاجتماعية السائدة في بيئة معينة ومجتمع واحد، وصاغت مفرداتها المعارف والمهارات والإمكانيات الاقتصادية المتاحة للأفراد وتواصلت وتناقلت عبر الأجيال. (عمار و صبحي، ٢٠١٠)

وحيث أن النماذج المسطحة لمخططات الملابس ودراسة القواعد الأساسية وطرق بناؤها من الأساسيات الضرورية اللازمة للمتخصصين فيها. (سليم، ٢٠٠٨) وخاصة في توثيق الملابس التقليدية فإن بناء النموذج المسطح ينبغي أن يتوفر به عنصرين أساسيين هما: مقاسات دقيقة تمثل أبعاد الجسم والإضافات التي يحتاجها الجسم لإعطائه الراحة اللازمة ليعطي الملبس التأثير الجيد من حيث الإنسداد والضبط؛ والبنسات تعمل على تكسييم الملابس لتناسب البروز في الجسم في مناطق عدة وعلى الرغم من أهمية البنسات إلا أن هناك أنواع من الملابس تحتاج لمقدار ثابت من الراحة مع عدم وجود بنسات في النموذج مثل الملابس التقليدية حيث أن النموذج المسطح الخالي من البنسات أكثر ملاءمة لإنتاج الملابس في مصانع الملابس الجاهزة لسهولة وسرعة التصنيع وبالتالي زيادة الإنتاج.

تعد مرحلة إعداد النماذج من أدق المراحل التي تعتمد عليها صناعة الملابس حيث يتوقف عليها مدى نجاح التصميم والإنتاج،



www.mecsaj.com/ar

لذا يجب أن تتوفر لدى القائم على تنفيذ النماذج درجة عالية من الكفاءة والخبرة لتطوير النماذج بكافة الطرق الفنية الخاصة بها وفقاً لمتطلبات التصميم والأشكال المتنوعة للجسم البشري بأبعاده الثلاثة (السرطان، ٢٠١٥)

ولندرة المصادر في إنتاج النماذج المسطحة لمخططات الملابس التقليدية في المملكة العربية السعودية فقد سعت الدراسة الحالية لإيجاد نماذج مسطحة للملابس التقليدية النسائية تلائم الأسلوب الصناعي، وكذلك استحداث طريقتين لعمل قياسات للبايزون الصناعي للثياب التقليدية النسائية (الثوب -المقطع) في مناطق المملكة العربية السعودية.

٢-١- مشكلة البحث وتساؤلاته: -

نظراً لتنوع الملابس التقليدية النسائية التي تحتاج لنماذج مسطحة ومقننة ومختلفة عن النماذج الأساسية الأخرى ولندرة الدراسات العلمية التطبيقية التي توضح طريقة تنفيذ تلك النماذج المسطحة فقد قامت الدراسة الحالية لاستحداث طرق تنفيذ النماذج الأساسية المسطحة للملابس التقليدية النسائية (الثوب - المقطع) بالأسلوب الصناعي في مناطق المملكة العربية السعودية، ولقد روعي فيها الضبط الجيد والراحة والإنسداد، وملائمتها للإنتاج الفردي أو الإنتاج الصناعي لرفع مستوى الجودة ومنافسة المنتجات العالمية، وتحقيقاً لرؤية المملكة العربية السعودية (٢٠٣٠) ولتنمية صناعة الملابس التقليدية الجاهزة بالمملكة العربية السعودية، التي تعمل جاهدة إلى رفع زيادة الإنتاج بجودة وكفاءة عالية وانخفاض الأسعار وكذلك الاستفادة منها في مجال التعليم كمادة علمية من الناحية النظرية والتطبيقية وفي مصانع الملابس الجاهزة، ومجال الأبحاث المستقبلية.

وتتلخص تساؤلات البحث في النقاط التالية: -

- ماهي الفروق بين الطريقتين المقترحة لتنفيذ النموذج المسطح للملابس التقليدية النسائية بالأسلوب الصناعي (الثوب - المقطع) في المملكة العربية السعودية
- ما أفضل الطريقتين المقترحة للحصول على نموذج اساسي مسطح للملابس التقليدية النسائية بالأسلوب الصناعي من حيث الضبط والراحة.

٣-١- أهداف البحث

- التعرف على أشكال ومسميات الملابس التقليدية النسائية (الثوب والمقطع) في مناطق المملكة العربية السعودية.



- محاولة الوصول إلى أفضل وأبسط طريقة للحصول على النموذج الأساسي المسطح للملابس التقليدية النسائية (الثوب-المقطع) بالأسلوب الصناعي في مناطق المملكة العربية السعودية يتوفر بها قدر من الضبط والملائمة لجسم المرأة السعودية.

٤-١- أهمية البحث

- الحفاظ على الملابس التقليدية النسائية في مناطق المملكة العربية السعودية بدراساتها وتوثيقها.
- يساهم البحث في معالجة بعض الصعوبات والمشاكل التي تواجه بعض مصانع الملابس الجاهزة التي تنتج الملابس التقليدية النسائية في المملكة العربية السعودية وتحتاج لهذا النوع من النماذج في تنفيذها لما توفره من وقت وجهد ، والارتقاء بمستوى جيد من الجودة والكفاءة لإنتاج الملابس التقليدية النسائية.
- يعد البحث إضافة علمية مقننة لطريقة تنفيذ النموذج الأساسي المسطح للملابس التقليدية النسائية (الثوب – المقطع) في مناطق المملكة العربية السعودية، والاستفادة منها في الجوانب التطبيقية وفي مصانع الملابس الجاهزة.
- المساهمة في تزويد المكتبة العربية بطرق سهلة لتنفيذ الملابس التقليدية النسائية بالمملكة العربية السعودية والتي تندر تواجهها.

٥-١- حدود البحث: تضمنت حدود البحث :

• الحدود الموضوعية :

- قطع ملابس تراثية أصلية للنساء(الثوب والمقطع) في بعض مناطق المملكة العربية السعودية
- النماذج المسطحة للملابس التقليدية النسائية في المملكة العربية السعودية ، وتنفيذها بالأسلوب الصناعي

• الحدود الزمانية: الفصل الدراسي الأول والثاني للعام الجامعي من ٢٠١٧ إلى ٢٠١٩م.

• الحدود المكانية: قسم تصميم الأزياء - كلية التصميم والفنون - جامعة جدة .

٦-١- عينة البحث

- تم التطبيق على عدد (٢٢) مفردة من طالبات المستوى السابع والثامن لقسم تصميم الأزياء وذلك في مقرر زخارف الملابس التقليدية ومقرر تكنولوجيا تصنيع الملابس.



٧-١- فروض البحث

- (a) توجد فروق دالة إحصائياً بين متوسطي درجات الطريقتان (الطريقة الأولى "القياس الأساسي S" ، الطريقة الثانية "متوسط القياسات") المستخدمتان لتنفيذ النماذج المسطحة الأساسية للملابس التقليدية النسائية بالأسلوب الصناعي (الثوب - المقطع) .
- (b) توجد فروق دالة إحصائياً بين متوسطي درجات الطريقتان (الطريقة الأولى "القياس الأساسي M" ، الطريقة الثانية "متوسط القياسات") المستخدمتان لتنفيذ النماذج المسطحة الأساسية للملابس التقليدية النسائية بالأسلوب الصناعي (الثوب - المقطع) .
- (c) توجد فروق دالة إحصائياً بين متوسطي درجات الطريقتان (الطريقة الأولى "القياس الأساسي L" ، الطريقة الثانية "متوسط القياسات") المستخدمتان لتنفيذ النماذج المسطحة الأساسية للملابس التقليدية النسائية بالأسلوب الصناعي (الثوب - المقطع) .

٨-١- منهج البحث

يتبع البحث المنهج التاريخي والمنهج الوصفي للملابس التقليدية النسائية لمناطق المملكة العربية السعودية (الثوب- المقطع). والمنهج شبه التجريبي وذلك لملاءمته لتحقيق أهداف البحث والتحقق من فروضة.

٩-١- أدوات البحث

- نماذج ورقية مسطحة مقترحة تمثل النماذج الأساسية للملابس التقليدية النسائية بالأسلوب الصناعي في مناطق المملكة العربية السعودية (الثوب، المقطع) بثلاثة قياسات أساسية كبير، متوسط، صغير S,M,L
- نموذجين ورقي مسطح مقترح يمثل النموذج الأساسي للملابس التقليدية النسائية بالأسلوب الصناعي في مناطق المملكة العربية السعودية (الثوب، المقطع) بمتوسط ثلاثة قياسات أساسية كبير، متوسط، صغير (S,M,L)
- مقياس التقدير لتحكيم النماذج المنفذة بالطريقتين.

١٠-١- إجراءات البحث

مر تنفيذ البحث بالإجراءات التالية :-

- مراجعة للدراسات السابقة للملابس التقليدية النسائية(الثوب والمقطع) بمناطق المملكة العربية السعودية والدراسات التي تضمنت تنفيذها باستخدام النماذج المسطحة.
- إعداد مقياس التقدير



- التحقق من صلاحية أدوات البحث وذلك بعرضها على مجموعة من المحكمين المتخصصين من أعضاء هيئة التدريس بمستويات مختلفة من جامعات داخل وخارج المملكة العربية السعودية، وقد تم تنفيذ أغلب التعليقات والمقترحات التي اشاروا اليها في تصميم وتطبيق الاداة المقترحة بهدف التحسين والتطوير للوصول الى نتائج البحث.
- تطبيق التجربة بالمقاسات والنماذج المقترحة كالتالي: -
 1. تنفيذ الطريقة المقترحة الأولى: حيث تم رسم النماذج الورقية المسطحة للملابس التقليدية النسائية بالأسلوب الصناعي (الثوب والمقطع) في مناطق المملكة العربية السعودية بثلاثة قياسات أساسية كبير، متوسط، صغير S,M,L
 2. تنفيذ الطريقة المقترحة الثانية: حيث تم رسم النموذج الورقي المسطح للملابس التقليدية النسائية بالأسلوب الصناعي (الثوب والمقطع) في مناطق المملكة العربية السعودية باستخدام متوسط ثلاثة قياسات أساسية كبير، متوسط، صغير S,M,L .
- تقويم النماذج المنفذة بالطريقتين وعرضها علي لجنة التحكيم المكونة من أعضاء هيئة التدريس المتخصصين .
- تحليل نتائج التقويم إحصائياً للتوصل إلى أفضل طريقة لتنفيذ النموذج المقترح المسطح للملابس التقليدية النسائية بالأسلوب الصناعي (الثوب والمقطع) بمناطق المملكة العربية السعودية من خلال تطبيق المعاملات الإحصائية عن طريق اختبار (ت)-(T. Test) للفروق بين المتوسطات.

١١-١ - مصطلحات البحث

● النموذج : Pattern

ويقصد بالنموذج: رسم أو تخطيط على الورق يتكون من خطوط طولية وعرضية تتضمن وصف لأبعاد الجسم التي انتقلت إليه من المقاسات. (ابراهيم و مهران، ٢٠١٦) كما انه عبارة عن محاولة محسوبة ودقيقة لتحويل النموذج المسطح المرسوم على الورق والمضاف إليه خطوط التصميم إلى قطعة ملابسية ثلاثية الأبعاد . (Aldrich, 2008)

● النماذج الصناعية المسطحة: Flat industrial Pattern

هو النموذج المستخدم للإنتاج الكبير في مصانع الملابس الجاهزة، ويشمل مكونات النموذج كاملة مضاف إليه مقدار زيادات الحياكة ومزود بجميع البيانات والإرشادات اللازمة للقص والضبط واتجاه النسيج، تقوى حوافه بشريط معدني لحماية أجزائه أثناء القص بالمقص الكهربائي.(السرطان، ٢٠١٥)



• الملابس التقليدية: Traditional Clothes

هي أنماط الملابس التي تتوارث داخل جماعة من الجماعات ليس لها بداية وليس لها مصمم وتعكس عادات وتقاليد المجتمع الذي تنتمي إليه، كما أنها تعكس أنماط الحياة وتطورها وتكشف روح العصر وعموم الحياة المادية والاجتماعية والفكرية وملامح الحياة بصفة عامة وذوق الشعوب بصفة خاصة .
(العجاجي، ٢٠١٥)

١-٢-١- الدراسات السابقة: تم الاطلاع على الدراسات التالية :-

دراسة (السخاوي، ٢٠١٨) بعنوان (دراسة لتقنيات النموذج الاساسي للكورساج الخالي من البنسات للنساء)
دراسة (خضراوي و بخاري، ٢٠١٨) (دور التراث السعودي كمصدر الهام لتصميمات مبتكرة للعباءة النسائية)
دراسة (الديدي، ٢٠١٤) بعنوان (فاعلية الوسائط المتعددة في تعلم مهارات رسم الموديلات المختلفة للبلوزة باستخدام اليباترون الاساسي)

دراسة (خصيفان، ٢٠١٢) بعنوان (جماليات التراث السعودي الملبسي كمصدر ابتكار لتصميم هدايا الوفود الرسمية من خلال نظرية جيلفورد)

دراسة (البسام و العجاجي، -، ٢٠١٢) (ازياء النساء التقليدية في المنطقة الشمالية من المملكة العربية السعودية)

دراسة (سليم، ٢٠٠٨) (رؤية مقترحة لتسطيح النموذج الاساسي وضبطة على الجسم)

دراسة (البسام، -، ٢٠٠٥) (التراث التقليدي لملابس النساء في المنطقة الشرقية من المملكة العربية السعودية)

دراسة (فرغلي و إسكندراني، ٢٠٠٢) بعنوان (دراسة تحليلية للملابس التقليدية في المدينة المنورة)

دراسة (يشار، ٢٠٠٢) بعنوان (إمكانية تدريس برامج إنتاج الملابس باستخدام الكمبيوتر بأسلوب التعلم الذاتي لرفع المستوى المهاري لدارسي مقرر الملابس الخارجية بكليات التربية النوعية)

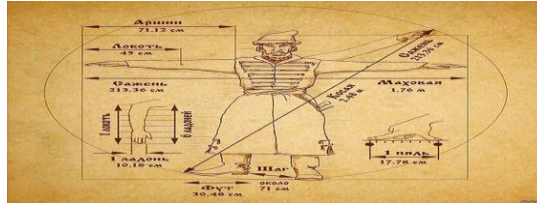
دراسة (فدا، ٢٠٠٢) بعنوان (أساليب زخرفة الملابس التقليدية للنساء في الحجاز)

٢- الإطار النظري :-

لكل شعوب العالم تراث حافظت عليه ودونته منذ القدم ، وقد بدأت الشعوب الاهتمام بتراثها بعد تيقنها بأحوالها الاجتماعية وقضاياها الوطنية ، ووضعت خطط لمستقبلها عن طريق ربط أصالتها بالمعاصرة حيث أن تراثها قديم منذ الأزل ، وإن أزياء هذه الشعوب هي إحدى عناصر التراث الشعبي الذي يعكس أهميته في التغيرات السريعة للزري لأنها تعتبر سجلا تحفظ فيه مظاهر كل عصر من العصور ، والأزياء الشعبية لها تقاليدها التي تميزت بكل مكان وجدت فيه لأنها نابعة من الحياة التقليدية وروح العصر التي تعيش فيه من نواحي عدة منها الاقتصادية والاجتماعية والفكرية والثقافية كما أنها تنقل إلينا معاني رمزية مختبئة لحياة

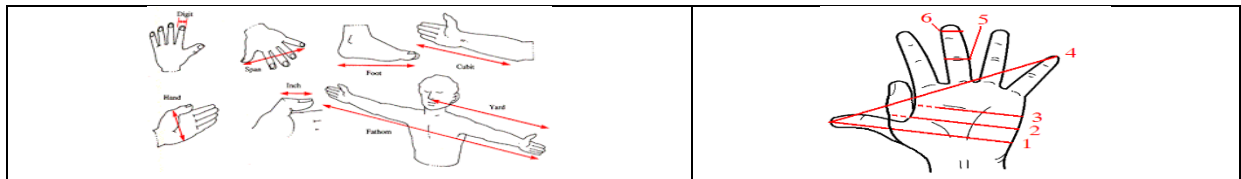
الإنسان وبيئته التي يعيش فيها من خلال زخارفها وتطريزها، واللباس مفتاح شخصية الأمة ودليل حضارتها لأن العين تقع عليه قبل سماع لغة الأمة وقبل تفهم العقل لتقافتها وحضارتها. (مؤمن و جرجس، ٢٠٠٤)

فما لا شك فيه أن الملابس التقليدية مصدراً وثائقياً يعكس مظهر الحياه التقليدية لأي شعب من الشعوب، وتتميز الملابس التقليدية في المملكة العربية السعودية بخصائص وأشكال ذات علاقة بطبيعة المنطقة ومناخها وما يزاوله سكانها من أعمال وأساليب للحياة، مما جعل الملابس التقليدية النسائية تأخذ طابعاً خاصاً ومميزاً من حيث الشكل العام ونوع الزخرفة وأماكنها وأساليب الزينة، وهي من ملامح الهوية الثقافية للمملكة العربية السعودية وتتطرق هذه الدراسة إلى الملابس التقليدية النسائية ممثلة في (الثوب - المقطع) اللذان يعتبران من ألبسة البدن الخارجية في المملكة العربية السعودية ولكل منطقة مسمي تقليدي خاص بهما وقد يختلف في تصميمهما وألوانهما وأساليب زخرفتهما من منطقة لأخرى، بحسب التضاريس الجغرافية ونمط الحياة والنشاط والعادات والتقاليد ، هذا وقد استخدمت أنواع مختلفة من القياسات قديماً لقياس الطول حيث استخدمت أجزاء جسم الإنسان كالذراع والكف والقدم وتم استخدام هذه الوحدات في تفصيل الملابس سواء للرجال أو النساء في جميع مناطق المملكة العربية السعودية قديماً موضحة في صورة (١) وشكل رقم (١).



صورة رقم (١)

(-, <https://twitter.com/> from <https://matveychev-oleg.livejournal.com> , 2019)



شكل رقم (١)

(-, <https://fa.wikipedia.org/wiki/>, 2019)

ولقد استخدمت هذه القياسات في إعداد النماذج (الباترونات) والتي تعد من أهم المراحل التي تعتمد عليها صناعة الملابس حيث يتوفر فيها نجاح التصميم والأداء ككل، وقد تم استخدام طرق حديثة لإنتاج الملابس منها الباترون المسطح المستخدم في الصناعة الذي يبنى على النسب بحيث تقوم العلاقة بين محيط الصدر وبقية المحيطات الأخرى القياسية مثل الوسط والأرداف والرقبة، حيث يعتبر الباترون الذي يبنى على نسب مقننة لجسم المرأة ساعد على تلبية احتياجات صناعة الملابس الجاهزة من حيث السرعة والتبسيط في العمل.

وهناك عدد من الأنواع المختلفة من النماذج (الباترونات) كالاتي:

- ❖ النموذج المسطح.
 - ❖ النموذج المشكل على الجسم الصناعي(المانيكان).
 - ❖ طريقة المزج بين النموذج الورقي المسطح والمشكل على المانيكان.
 - ❖ النموذج التجاري.
 - ❖ النموذج المعد باستخدام الكمبيوتر. (عجلان و الشمراني، ٢٠١٤)
- ويعتبر فن صناعة الملابس من أقدم الفنون وقد لازم الإنسان في جميع مراحل حياته منذ بدء الخليقة ، فالملابس ليست أداة خارجية لستر بعض أعضاء الجسد ووسيلة لحفظه من عوامل الطبيعة ، بل لها جذور متأصلة في نفسية كل أمة وحضارتها و تقاليدها لذلك تعد الملابس التقليدية وزخارفها من أهم العناصر الفنية التي تشكل الفن الشعبي ، حيث تظهر أهميتها في كونها سجل تاريخي يرجع إليه. (مبروك، ١٩٨٣)
- وقد تعددت مسميات الملابس التقليدية للنساء في المملكة العربية السعودية ومنها (المقطع والثوب) وفيما يلي استعراض لهما في تلك المناطق:

١-٢- أولاً : المقطع :-

وهو لباس تقليدي للمرأة السعودية، تعددت مسمياته البعض يطلق عليه (الثوب والبعض الآخر المقطع أو الدراعة) وهو زي فضفاض يصل طوله حتى الكعبين وله أكمام طويلة يشبه في شكله العام (الثوب الرجالي) المستخدم حالياً في المملكة العربية السعودية ويتكون من أجزاء رئيسية هي: (البدن) والأكمام و(التخراصة) والجنوب أو (البنيفة)

وفيما يلي عرض للمقطع ومسمياته المختلفة في مناطق المملكة العربية السعودية:-

١-١-٢- المقطع (أو الدراعة) في المنطقة الوسطى (نجد):

هو اللباس الرئيسي التقليدي للمرأة النجدية وهو فضفاض يصل طوله حتى الكعبين وله أكمام طويلة، ويشبه في شكله العام الثوب الرجالي المستخدم في المملكة العربية السعودية حالياً. والمقطع يتكون من:

صورة رقم (٢)

(-, <http://mansoojat.org/costume21>. , 2019)

- **البدن:** وهي القطعة الموجودة في المنطقة الوسطى الأمامية والخلفية من (المقطع) من الكتف لنهاية المقطع.
- **البنيفة:** وتوجد على جانبي البدن وتعطي المقطع الاتساع ليساعد على حرية الحركة ويخفي معالم الجسم.
- **الأكمام** تبدأ من الكتف باتساع مناسب وهي طويلة وتتصل من تحت الإبط بقطعة مربعة الشكل تسمى (التخراصة) ثم تضيق الأكمام تدريجياً حتى تصل إلى الرسغ.

- **التخراصة:** "قطعة الإبط" عبارة عن قطعة صغيرة مربعة الشكل تتركب في منطقة الإبط بحيث تثني على خط الورب فتشكل مثلثين أحدهما إلى الأمام والآخر إلى الخلف.
- **المخبأة:** ما يسمى حاليا بالجيب، قطعة مستطيلة الشكل في (البنيقة) "قطعة الجنب" في الجهة اليمنى غالبا، تعمل بها فتحة طويلة تسمح بإدخال اليد. وتستخدم لحفظ الأغراض الشخصية.
- **الخبنة:** هي كسرة داخلية غير ظاهرة تعمل بالعرض اللازم في المنطقة التي تعلقو الركبتين أي في منتصف المقطع تقريبا. وهناك مسميات كثيرة للمقطع كانت تشتق من مسمى القماش مثل: مقطع جز (قز) ونوع التطريز الموجود فيه مثل: مقطع أبو ورده، والمكان الذي صنع فيه مثل: مقطع هند. (البسام، -، ١٩٨٥) وصورة رقم (٢) توضح المقطع في نجد

٢-١-٢- المقطع في المنطقة الشرقية:

تعددت الملابس التقليدية للنساء في المنطقة الشرقية ومن أنواع الملابس التي استخدمتها المرأة في المنطقة

الشرقية الملابس الخارجية ومنها :

المقطع (أو الدراعة): يشبه تماما المقطع في منطقة نجد ليس هناك اختلاف بينهما حيث أنهما يتشابهان من حيث الشكل العام وأيضا القماش ومواضع وطريقة التطريز وقد يكون هناك اختلاف في نوع الزخارف ومن أشهر أنواع الدرايع دراعة (معصي) صورة رقم (٣) وهي تشبه دراعة (أم عصا) في نجد وتصنع من الحرير الطبيعي (البريسم) وهناك دراعة (درب الهيل) وأيضا تصنع من الحرير. (ميروك، -، ١٩٩٠)



صورة رقم (٣)

ويعتبر المقطع أو "الدراعة" الملبس الأساسي لدي المرأة في المنطقة الشرقية ويختلف قماشها والاعتناء بزخرفتها بحسب مناسبة ارتدائها؛ وتتعدد أسماء المقطع " الدراعة " بحسب طريقة زخرفتها، فمنها: المزينة بقطع الأقمشة الملونة حول فتحة الرقبة، وتحت الإبطين وحافة الأكماء. (نادر و مقلان، ٢٠١٠)

٢-١-٣- المقطع في المنطقة الغربية :-

وترى الباحثان أنه قد تعددت ملابس النساء في المنطقة الغربية نظرا لأن هذه المنطقة بها الحرم المكي بمكة المكرمة والمسجد النبوي بالمدينة المنورة حيث يفد إليهما الكثير من المسلمين الذين أقاموا بهما منذ مئات السنين وأصبحوا من النسيج السكاني بهذه المنطقة و جلبوا إليها عاداتهم وتقاليدهم الملبسية التي أصبحت جزء منها وكذلك لتعدد القبائل في هذه المنطقة؛ ومن تلك الملابس المقطع والذي سمي بمسميات مختلفة بحسب المدينة أو المركز أو القبيلة ومنها: -



صورة رقم (٤)

■ مركز بني سعد: (محافظة جنوب الطائف)

ترتدي المرأة في مركز السحن ببني سعد (ثوب الديرة) وأيضاً ترتديه العروس وهو ثوب متنوع نوعاً ما موضح في صورة رقم (٤) من مقتنيات (عمار، -، ٢٠١٩) يتكون من الأجزاء (البدن، الجنوب، التخراصة، الكم).

- **البدن**: قطعة مستطيلة تبدأ من خط الكتف إلى نهاية الثوب، ويطرز من الخلف من الركبة إلى القدم، خالي من الوحدات الزخرفية في الأمام.

- **الجنوب**: ضيقة نسبياً والاتساع يكون في البدن

- **التخراصة**: قطعة مستطيلة تصل بين الجنوب والكم.

الكم: ينزل باتساع ويضيق في منطقة الرسغ يصل طوله إلى ثلثي الذراع وعادة ما تكون حردة الإبط مربعة الشكل ضيقة ملتصقة بالذراع، ويطرز الثوب بخرز الرصاص (الصب أو القشاش) واستبدل حديثاً بالخرز الزجاجي الفضي (الخریان) وتضاف الأقمشة الملونة في منطقة الصدر والكم. (عبدة، ١٩٩٥) ويكون الصدر بدون اضافة كما في ثوب مركز السحن. أما في مركز الهدا والشفاء: فقد ارتدت المرأة ثوب (الصدرة)، وفي مركز بني مالك ارتدي المرأة الثوب (الناصری) أو كما يطلق عليه (القميمص الناصري) (ميمي، ١٩٩٦).

والأزياء التقليدية في كل من مكة المكرمة، والمدينة المنورة، وجدة شملت أزياء خارجية، مثل الثوب بأنواعه، والزبون، والكرته والبرنيسيس والفستان ويطلق عليه (الكرتة) لدي المرأة الحجازية، وهو ثوب طويل يغطي البدن ومقنول من الأمام. (إسكندراني، ٢٠٠٦).

٢-١-٤. المقطع في المنطقة الشمالية :-

شملت الملابس التقليدية للنساء في المنطقة الشمالية ملابس البادية وهي

(المحوثل والشرش أو المدرقة والزبون)، أما الملابس التقليدية في الحضر فقد

شملت المقطع صورة رقم (٥) وهو يمثل اللباس الرئيسي للمرأة وأيضاً المرودن

والثوب والكرتة وهي تطور للمقطع (نادر و مقلان، ٢٠١٠)

٢-١-٥. المقطع في المنطقة الجنوبية: وتشمل عدة مناطق هي :-

منطقة الباحة :



صورة رقم (٥)

(الحارثي، ٢٠١٣)

وترتدي المرأة قطعاً ملبسية متعددة منها الملابس الخارجية متمثلة في المقطع ويطلق عليه (الثوب) وهو يرتدي في كل الأوقات والمناسبات، والمقطع أو الثوب كما يطلقون عليه في منطقة الباحة علي الخصوص فإنه يسمى (الثوب المكلف) أو (الثوب المحبوك) كما هو موضح في صورة رقم (٦) من مقتنيات (عمار، -، ٢٠١٩) وهو عبارة عن ثوب متسع فضفاض طويل يتميز بمنطقة (الجيب) الشق الموجود في



صورة رقم (٦)

فتحة الرقبة حيث يصل التطريز به إلى نصف البدن من الأمام والكم طولها ثلاث أرباع ويكون مطرز بغرزة السلسلة وهو متسع من الأعلى ويضيق في منطقة الإسورة وتوجد فتحة في منطقة الإسورة وذلك حتى تستطيع أن تتوضأ السيدة براحتها (السلامي، ٢٠٠١)



اما منطقة عسير: ارتدت المرأة العسيرية الثوب العسيري وهو يتكون من عدة قطع جانبية تأخذ في الاتساع كلما امتدت إلى نهاية الثوب ، ويزداد الاتساع بازدياد عددها (تتراوح في كل جنب من ست قطع فأكثر حسب الرغبة والمقاس)، ويسمى الثوب «المورك أو المَجْنَب» حيث تنزل التخراصة باتساع وتصل إلي منطقة لورك (الصويان، ٢٠٠٠) كما هو موضح في صورة رقم (٧)

صورة رقم (٧)

٢-٢-٢-٢ ثانياً: الثوب :-

ويطلق الثوب على "اللباس وهو ما يلبسه الناس من الكتان (، mansoojat.org/costume16.html, 2019) والقطن والصوف والحريير، وجمعه أثواب وثياب . (البستاني، ١٩٩٣) ويتصف الثوب بالاتساع حيث يتوافق تمام مع الجو الحار الذي يسود المنطقة كما أن النساء ترتديه تقريبا في كل دول الخليج العربي، ويطلق على الزي الرئيسي التقليدي في منطقة الخليج اسم (ثوب) وهي كلمة عربية قديمة كانت تدل على القماش وعلى اللباس عامة. (ميروك، -، ١٩٩٠)

وفيما يلي أنواع للثوب في مناطق المملكة العربية السعودية:-

٢-٢-٢-١-٢ الثوب في المنطقة الوسطى (نجد) :

وهو ثوب متسع ويلبس فوق "المقطع" ويعتبر من الملابس التقليدية الأساسية التي كانت المرأة النجدية لا تستغني عنها في ذلك الوقت، ويتكون الثوب من نفس الأجزاء التي يتكون منها "المقطع" إلا أنه يتصف بالاتساع الشديد مما يجعله مربع الشكل. وأحيانا يزيد اتساعه فيظهر في شكل مستطيل. و يتكون من:



- **البدن:** في كل من الأمام والخلف .
- **البنيقية:** (قطعة الجنب) وهو عبارة عن مستطيل مثني مثبت في خط البدن .
- **الأكمام:** وهي أهم ما يميز "الثوب" عن الملابس الأخرى وذلك لاتساعها الشديد الذي يعادل ثلثي طول البدن .

صورة رقم (٨)

▪ **التخراصة:** هي قطعة مربعة الشكل تثني فينتج مثلثان تثبت أضلاعها في كل من الجزء المتبقي من "البنيقية" و"الكم" وتصنع (التخراصة) في ثياب الزينة والمناسبات من قماش مخالف للون (الثوب).
فتحة الرقبة " الجيب": فهي عبارة عن فتحة دائرية بمقاس الرقبة ولها فتحة طويلة في منتصف الأمام تسمح بمرور الرأس ويغلقها زر واحد فقط له عروة خيط خارجية تسمى "دركه" ويختلف الطول الكلي للثوب من الأمام عنه في الخلف حيث لا يزيد طوله من الأمام عن الطول الطبيعي للقامة على أن يغطي القدمين أما الخلف فيزيد طوله عن الطول الأمامي مشكلا يجر ذيلا خلف المرأة لهذا يسمى أحيانا(بالثوب السحابي)، وتختلف الزيادة حسب الرغبة والعادة المتبعة في المنطقة ويسمى هذا الطول بأسماء مختلفة حسب اختلاف المناطق ومن أسمائه: (الهدفة، السحبة)

▪ **الخبنة:** عبارة عن كسرة داخلية بالعرض المطلوب ومكانها عادة في منطقة الحوض.

▪ **المخبأة:** ينذر استخدامها، إلا أنها توجد أحيانا في ثياب المنزل على شكل كيس داخلي يسمى "مصلاته" يثبت في الجهة اليمنى من الأمام على الصدر وهذا الكيس لا يستخدم مطلقا في ثياب المناسبات أو الزينة لأنها غالبا ما تكون مصنوعة من نسيج شفاف. **صورة رقم (٨) (البسام، -، ١٩٨٥)**

٢-٢-٢- الثوب في المنطقة الغربية:

ارتدت المرأة في مدن ومحافظة المنطقة الغربية أنواعا من الثياب منها: -

مكة المكرمة: - تعددت الأثواب التقليدية للنساء في مكة المكرمة وكان الثوب

لديهم واسع وطويل يلبس فوق السروال والصديرية والزيون، ويتكون الثوب

من: البدنه و"التخراصة" أو "الخشثق" و يتميز بأكمام واسعة جدا **صورة رقم**

(٩) أما في مركز الشفا: فقد إرتدت المرأة الثوب "المسرح" بمركز الشفا وهو

ثوب فضفاض لا يظهر معالم الجسم ومقاساته كلها واحدة لأي سيدة لا يختلف



صورة رقم (٩)

سوى من ناحية الطول ويتكون من خمس اجزاء مختلفة المقاسات تثبت مع بعضها (عمار، -، ١٩٩٠)



البعض بحيث تعطي في النهاية الاتساع والشكل المطلوبين وهي **البدنة**: عبارة عن قطعة مستطيلة يوصل بها مستطيل الأكمام وتحتهما مستطيل الجانبيين، ويقفل مستطيل الأكمام من أسفل حتى قبل النهاية بمسافة بسيطة، وتثبت به الجانبان ، أما فتحة الرقبة فتكون على شكل (سبرينة) ولها شقان على الكتفين يغلطان من كل جهة بزر كروي يسمى (فلقة)، ويصنع من الفضة أو الصدف. (عبدة، ١٩٩٥) **موضح صورة رقم (١٠)**. هذا وقد تشابه الشكل العام للثوب في المناطق مع الاختلاف في الاتساع والزخرفة والخامات والألوان .

صورة رقم (١٠).

(-, mansoojat.org/costume05.html , 2019)

٣- الجزء التطبيقي :

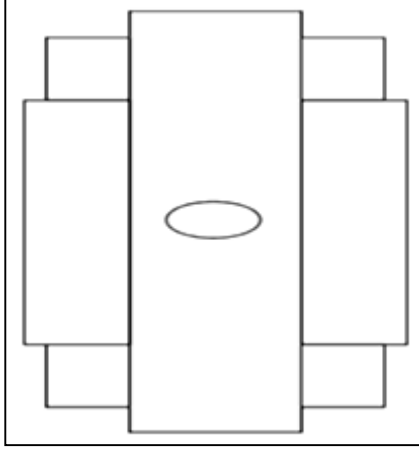
٣-١- خطوات إجراء النماذج المسطحة الصناعية لبعض الملابس التقليدية (المقطع –الثوب):-

خطوات التجربة :

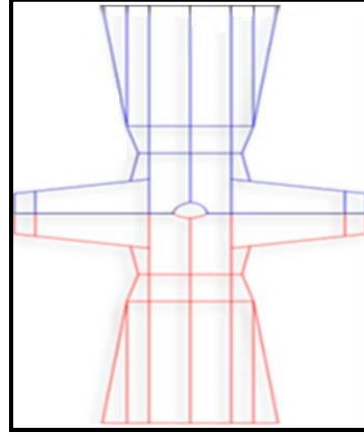
- تم تطبيق الطريقتين المقترحة للنماذج المسطحة الصناعية لبعض الملابس التقليدية (الثوب – المقطع) كما هو موضح في كلا من شكل (١) و شكل (٢) على فئة العينة حيث تم اختيار تصميمات خاصة بالثوب والمقطع وذلك كما يلي:
- اخذ قياسات الطالبات كلاً على حده وتشمل قياسات (محيط الصدر، محيط الوسط ، محيط أكبر حجم، طول الكتف من عند الظهر، محيط الكم، طول الكم، محيط الأسورة، طول الصدر، طول الجنب، الطول الكلي) وتدوينها بجدول للقياسات المطلوبة.
- توزيع القياسات على طريقتين للمقطع والثوب :

- الطريقة الأولى:

- توزيع قياسات الطالبات على ثلاث مجموعات للقياس تحتوي كل مجموعه على قياسات متقاربه وهي كالتالي: صغير - وسط – كبير (L,M,S).



شكل رقم (٣)
من تصميم الباحثة



شكل رقم (٢)
من تصميم الباحثة

طريقة التنفيذ :

- اختيار المقطع- الثوب المراد تنفيذه حسب مناطق المملكة العربية السعودية.
- أخذ القياس الأكبر في كل مجموعه ورسم النموذج الورقي المسطح الصناعي الخاص به لموديل الثوب المقطع ، وذلك حسب القياس (صغير - وسط كبير) (L,M,S).
- رسم النموذج الأساسي للثوب والمقطع التقليدي حيث يحتوي على الأجزاء الأساسية وهي (البدن – الكم –التخراصة – البنيقة) (بحسب المنطقة).
- تحويل النموذج لنموذج صناعي والغاء جميع الخطوط الداخلية للبدن ، والتخراصة ، والبنيقة ، وإعادة ضبط خط الجنب ليلائم انحناءات الجسم وإكمال جميع أجزاء النموذج ، الأمام والخلف بدون خياطة في الكتف، والاعتماد على خياطة الجنب فقط والكم، وإضافة زيادات الحياكة، وتكملة طول نموذج الكم وذلك لعدم كفاية عرض القماش مع النموذج كامل ، ثم عمل سفره لتنظيف حردة الرقبة.
- ومن ثم التنفيذ بالأسلوب الصناعي من حيث (فرد القماش – القص- الحياكة).
- الطريقة الثانية:
- اخذ قياسات الطالبات المطلوبة، وتقسيمها واخذ المتوسط لكل قياس (صغير - وسط كبير) (L,M,S).

طريقة التنفيذ:-

- تم رسم النموذج الورقي الصناعي على المقاس المتوسط لكل قياسات الطالبات.
- إختيار المقطع - والثوب التقليدي المراد تنفيذه حسب مناطق المملكة العربية السعودية.
- رسم النموذج الأساسي للمقطع والثوب التقليدي وحيث يحتوي على أجزاء النموذج الأساسية (البدن - التخراصة - البنيقة- الكم) (بحسب المنطقة).



- تحويل النموذج التقليدي الى نموذج صناعي بإكمال جميع أجزاء النموذج ، الأمام والخلف بدون خياطة في الكتف، والغاء جميع التفاصيل للخطوط الداخلية للمقطع والثوب - البدن، والتخراصة، ، والبنيقة، والاعتماد على خياطة الجنب فقط والكم، إضافة زيادات الحياكة ، تكمله طول نموذج الكم وذلك لعدم كفاية عرض القماش مع النموذج كامل ، ثم عمل سفره لتنظيف حردة الرقبة .
- تنفيذ الموديل المطلوب كما هو مذكور بطريقة التنفيذ في الطريقة الأولى، من عمل (فرد القماش – القص – الحياكة).

٢-٣- الصدق والثبات

مقياس تقدير لقياس دقة وضبط النموذج المسطح للملابس التقليدية النسائية بالأسلوب الصناعي (الثوب –

المقطع):

صدق المقياس:

تم تصميم مقياس تقدير وتم عرضه علي مجموعة من الأساتذة المتخصصين ، بهدف التحقق من صدق محتوى المقياس وبنوده المقترحة ، وإبداء الرأي في مدى ملائمة بنود المقياس للمحتوى ، وكان لهؤلاء المحكمين بعض المقترحات بزيادة بعض العبارات والتوضيحات بالرسوم في بنود المقياس ، وتم مراعاة ذلك أثناء كتابة مقياس التقدير في صورته النهائية ، وقد احتوى المقياس على ست محاور رئيسية (الأمام ، الخلف ، الجنب ، الكم ، الضبط ، الراحة) ، وقد تضمن المقياس ميزان تقدير خماسي بموجب أربعة درجات للأداء المضبوط تماماً ، وثلاث درجات للأداء المضبوط ، ودرجتين للأداء المضبوط إلى حد ما ، ودرجة واحدة للأداء غير المضبوط ، وصفر للأداء غير المضبوط على الإطلاق .

ثبات المقياس:

تم حساب ثبات مقياس التقدير وذلك بتصحيح النماذج المسطحة بواسطة ثلاثة من الأساتذة المحكمين باستخدام مقياس التقدير في عملية التقويم ، وقام كل مصحح بعملية التقييم بمفرده ، حيث تم حساب معامل الارتباط بين الدرجات الثلاث التي وضعها المصحح (س ، ص ، ع) باستخدام معامل ارتباط الرتب لكل عينة على حده والجدول التالي جدول (١) يوضح ذلك .

جدول (١) معامل الارتباط بين المصححين للنماذج المسطحة

المجموع الكلي	الراحة	الضبط	الكم	الجنب	الخلف	الأمام	
٠,٧٤١	٠,٨٥١	٠,٨٣٧	٠,٩٠٢	٠,٧١٦	٠,٨٠٨	٠,٧٧١	س – ص
٠,٧٨٢	٠,٩٢٥	٠,٧٥٨	٠,٨١٦	٠,٨٨٢	٠,٩٤٢	٠,٨٦٣	س – ع
٠,٨٢٥	٠,٧٠٥	٠,٧٩٣	٠,٧٣٦	٠,٧٦٤	٠,٨٤٠	٠,٩١٤	ص – ع

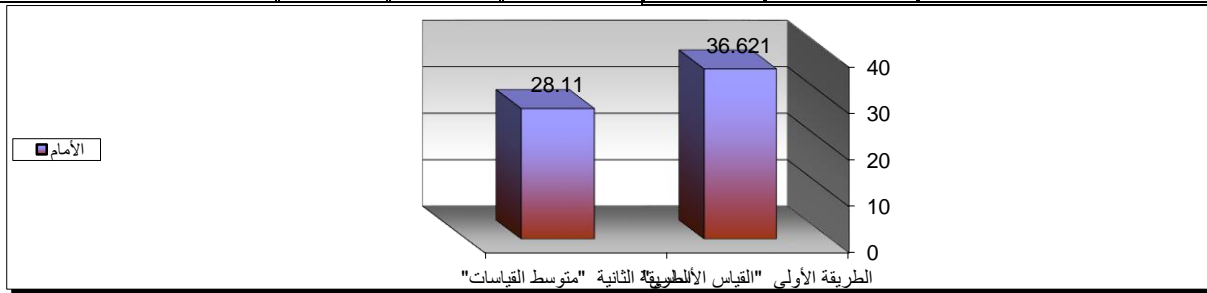


يتضح من الجدول السابق (١) ارتفاع قيم معاملات الارتباط بين المصححين ، وهي قيم دالة عند مستوى ٠,٠١ لاقتربها من الواحد الصحيح ، مما يدل على ثبات مقياس التقدير.

٣-٣- نتائج البحث: الفرض الأول: ينص على ما يلي :

"توجد فروق دالة إحصائياً بين متوسطي درجات الطريقتان (الطريقة الأولى "القياس الأساسي S" ، الطريقة الثانية "متوسط القياسات") المستخدمتان لتنفيذ النماذج المسطحة الأساسية للملابس التقليدية النسائية بالأسلوب الصناعي (الثوب - المقطع)" وللتحقق من هذا الفرض تم تطبيق اختبار "ت" والجدول التالي توضح ذلك : جدول (٢) دلالة الفروق بين متوسطي درجات الطريقتان "القياس الأساسي S" "الأمام"

مقاس S "الأمام"	المتوسط الحسابي "م"	الانحراف المعياري "ع"	عدد أفراد العينة "ن"	درجات الحرية "د.ح"	قيمة ت	مستوى الدلالة واتجاهها
الطريقة الأولى	٣٦,٦٢١	٣,٦١٠	١٢	١١	٧,١١٠	٠,٠١ لصالح الطريقة الأولى
الطريقة الثانية	٢٨,١١٠	٢,٥١٧				

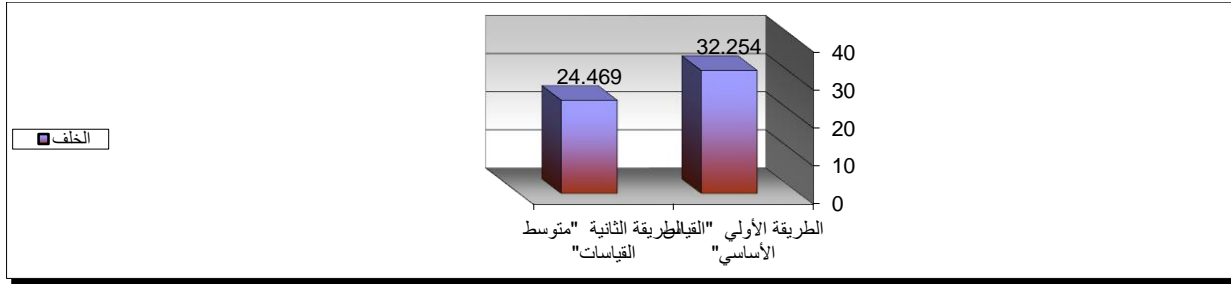


شكل (٤) يوضح الفروق بين متوسطي درجات الطريقتان "القياس الأساسي S" "الأمام"

يتضح من الجدول (٢) والشكل (٤) أن قيمة "ت" تساوي "٧,١١٠" للأمام ، وهي قيمة ذات دلالة إحصائية عند مستوى ٠,٠١ لصالح الطريقة الأولى "القياس الأساسي" ، حيث كان متوسط درجات الطريقة الأولى "القياس الأساسي" "٣٦,٦٢١" ، بينما كان متوسط درجات الطريقة الثانية "٢٨,١١٠" .

جدول (٣) دلالة الفروق بين متوسطي درجات الطريقتان "القياس الأساسي S" "الخلف"

مقاس S "الخلف"	المتوسط الحسابي "م"	الانحراف المعياري "ع"	عدد أفراد العينة "ن"	درجات الحرية "د.ح"	قيمة ت	مستوى الدلالة واتجاهها
الطريقة الأولى	٣٢,٢٥٤	٣,٠٠٨	١٢	١١	٩,٦٣٥	٠,٠١ لصالح الطريقة الأولى
الطريقة الثانية	٢٤,٤٦٩	٢,٦١١				

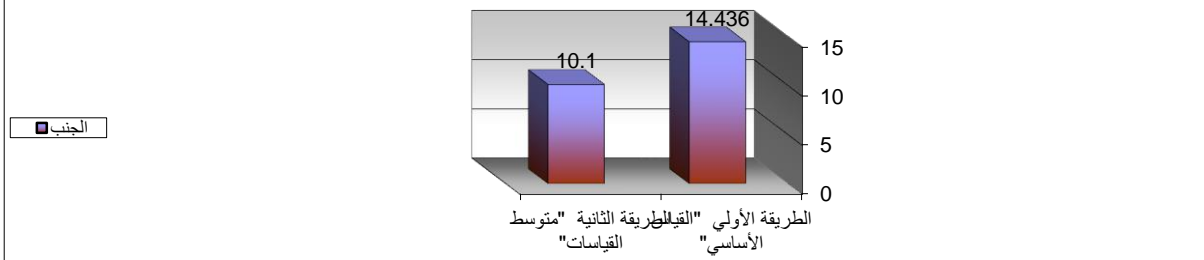


شكل (٥) يوضح الفرق بين متوسطي درجات الطريقتان "القياس الأساسي S "الخلف"

يتضح من الجدول (٣) والشكل (٥) أن قيمة "ت" تساوي "٩,٦٣٥" للخلف ، وهي قيمة ذات دلالة إحصائية عند مستوى ٠,٠١ لصالح الطريقة الأولى "القياس الأساسي" ، حيث كان متوسط درجات الطريقة الأولى "القياس الأساسي" "٣٢,٢٥٤" ، بينما كان متوسط درجات الطريقة الثانية "٢٤,٤٦٩" .

جدول (٤) دلالة الفرق بين متوسطي درجات الطريقتان "القياس الأساسي S "الجنب"

مستوى الدلالة واتجاهها	قيمة ت	درجات الحرية "د.ح"	عدد أفراد العينة "ن"	الانحراف المعياري "ع"	المتوسط الحسابي "م"	مقاس S "الجنب"
٠,٠١ لصالح الطريقة الأولى	٥,٢٠٧	١١	١٢	١,٥٢٠	١٤,٤٣٦	الطريقة الأولى
				١,٣٥٨	١٠,١٠٠	الطريقة الثانية

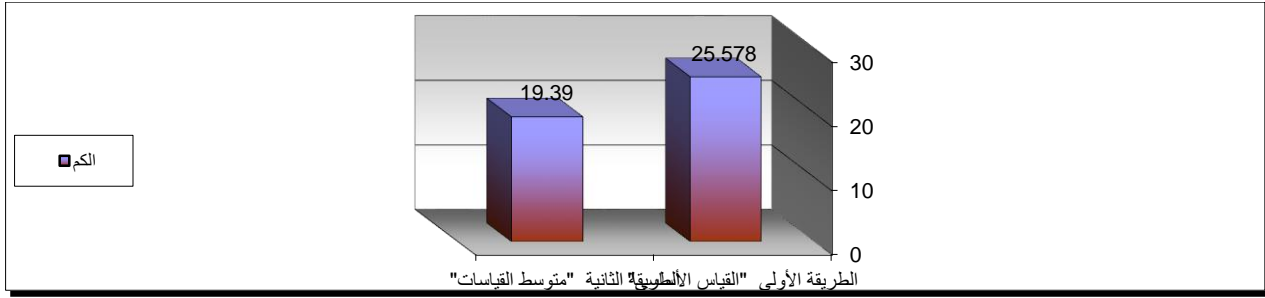


شكل (٦) يوضح الفرق بين متوسطي درجات الطريقتان "القياس الأساسي S "الجنب"

يتضح من الجدول (٤) والشكل (٦) أن قيمة "ت" تساوي "٥,٢٠٧" للجنب ، وهي قيمة ذات دلالة إحصائية عند مستوى ٠,٠١ لصالح الطريقة الأولى "القياس الأساسي" ، حيث كان متوسط درجات الطريقة الأولى "القياس الأساسي" "١٤,٤٣٦" ، بينما كان متوسط درجات الطريقة الثانية "١٠,١٠٠" .

جدول (٥) دلالة الفرق بين متوسطي درجات الطريقتان "القياس الأساسي S "الكم"

مستوى الدلالة واتجاهها	قيمة ت	درجات الحرية "د.ح"	عدد أفراد العينة "ن"	الانحراف المعياري "ع"	المتوسط الحسابي "م"	مقاس S "الكم"
٠,٠١ لصالح الطريقة الأولى	٧,٠٠٦	١١	١٢	٢,٤٤٦	٢٥,٥٧٨	الطريقة الأولى
				١,٢٠٧	١٩,٣٩٠	الطريقة الثانية

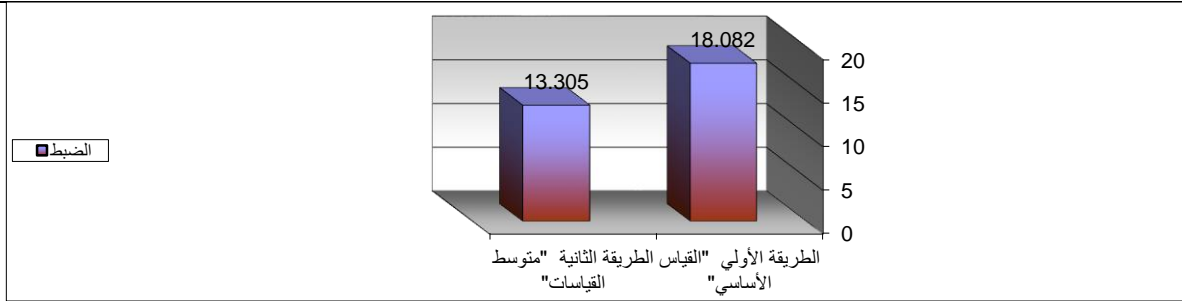


شكل (٧) يوضح الفرق بين متوسطي درجات الطريقتان "القياس الأساسي S" "الكم"

يتضح من الجدول (٥) والشكل (٧) أن قيمة "ت" تساوي "٧,٠٠٦" لكم ، وهي قيمة ذات دلالة إحصائية عند مستوى ٠,٠١ لصالح الطريقة الأولى "القياس الأساسي" ، حيث كان متوسط درجات الطريقة الأولى "القياس الأساسي" "٢٥,٥٧٨" ، بينما كان متوسط درجات الطريقة الثانية "١٩,٣٩٠" .

جدول (٦) دلالة الفرق بين متوسطي درجات الطريقتان "القياس الأساسي S" "الضبط"

مقاس S "الضبط"	المتوسط الحسابي "م"	الانحراف المعياري "ع"	عدد أفراد العينة "ن"	درجات الحرية "د.ح"	قيمة ت	مستوى الدلالة واتجاهها
الطريقة الأولى	١٨,٠٨٢	١,٩٩٢	١٢	١١	٦,٢٣٧	٠,٠١ لصالح الطريقة الأولى
الطريقة الثانية	١٣,٣٠٥	١,٠٢٤				



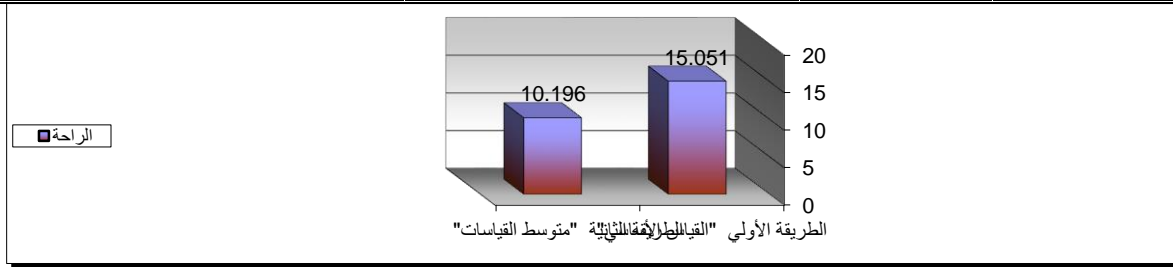
شكل (٨) يوضح الفرق بين متوسطي درجات الطريقتان "القياس الأساسي S" "الضبط"

يتضح من الجدول (٦) والشكل (٨) أن قيمة "ت" تساوي "٦,٢٣٧" للضبط ، وهي قيمة ذات دلالة إحصائية عند مستوى ٠,٠١ لصالح الطريقة الأولى "القياس الأساسي" ، حيث كان متوسط درجات الطريقة الأولى "القياس الأساسي" "١٨,٠٨٢" ، بينما كان متوسط درجات الطريقة الثانية "١٣,٣٠٥" .

جدول (٧) دلالة الفرق بين متوسطي درجات الطريقتان "القياس الأساسي S" "الراحة"

مقاس S "الراحة"	المتوسط الحسابي "م"	الانحراف المعياري "ع"	عدد أفراد العينة "ن"	درجات الحرية "د.ح"	قيمة ت	مستوى الدلالة واتجاهها
الطريقة الأولى	١٥,٠٥١	١,٦٤١	١٢	١١	٥,٠٠٤	٠,٠١ لصالح الطريقة الأولى

				١,٩٤٨	١٠,١٩٦	الطريقة الثانية
--	--	--	--	-------	--------	-----------------



شكل (٩) يوضح الفروق بين متوسطي درجات الطريقتان "القياس الأساسي S" "الراحة"

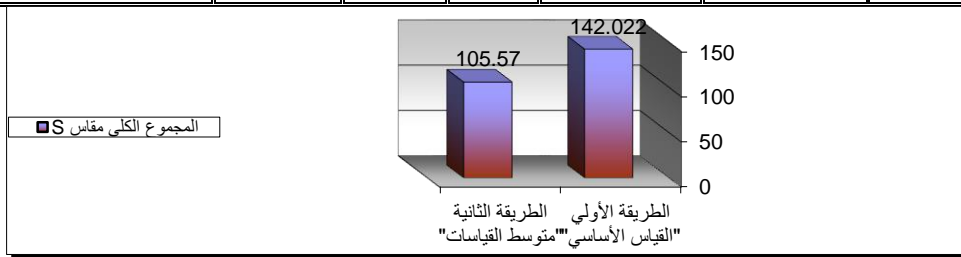
يتضح من الجدول (٧) والشكل (٩) أن قيمة "ت" تساوي "٥,٠٠٤" للراحة ، وهي قيمة ذات دلالة

إحصائية عند مستوى ٠,٠١ لصالح الطريقة الأولى "القياس الأساسي" ، حيث كان متوسط درجات الطريقة

الأولى "القياس الأساسي" "١٥,٠٥١" ، بينما كان متوسط درجات الطريقة الثانية "١٠,١٩٦" .

جدول (٨) دلالة الفروق بين متوسطي درجات الطريقتان "القياس الأساسي S" "المجموع الكلي مقاس S"

مستوى الدلالة واتجاهها	قيمة ت	درجات الحرية "د.ح"	عدد أفراد العينة "ن"	الانحراف المعياري "ع"	المتوسط الحسابي "م"	المجموع الكلي مقاس S
٠,٠١ لصالح الطريقة الأولى	٣٠,٣٦٦	١١	١٢	٩,٥٠٥	١٤٢,٠٢٢	الطريقة الأولى
				٧,٣١٠	١٠٥,٥٧٠	الطريقة الثانية



شكل (١٠) يوضح الفروق بين متوسطي درجات الطريقتان "القياس الأساسي S" "المجموع الكلي مقاس S"

يتضح من الجدول (٨) والشكل (١٠) أن قيمة "ت" تساوي "٣٠,٣٦٦" للمجموع الكلي لمقاس S ، وهي

قيمة ذات دلالة إحصائية عند مستوى ٠,٠١ لصالح الطريقة الأولى "القياس الأساسي" ، حيث كان متوسط

درجات الطريقة الأولى "القياس الأساسي" "١٤٢,٠٢٢" ، بينما كان متوسط درجات الطريقة الثانية "متوسط

القياسات" "١٠٥,٥٧٠" ، وبذلك يتحقق الفرض الأول .

الفرض الثاني : ينص الفرض الثاني على ما يلي :



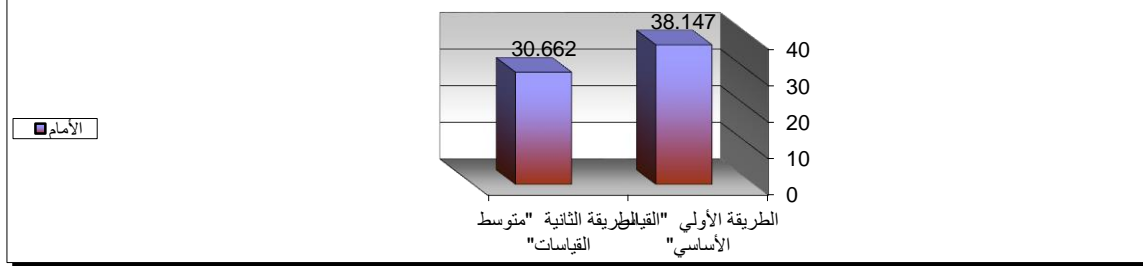
www.mecsj.com/ar

"توجد فروق دالة إحصائياً بين متوسطي درجات الطريقتان (الطريقة الأولى "القياس الأساسي M" ، الطريقة الثانية "متوسط القياسات") المستخدمتان لتنفيذ النماذج المسطحة الأساسية للملابس التقليدية النسائية بالأسلوب الصناعي (الثوب - المقطع)".

وللتحقق من هذا الفرض تم تطبيق اختبار "ت" والجداول التالية توضح ذلك :

جدول (٩) دلالة الفروق بين متوسطي للملابس التقليدية النسائية بالأسلوب الصناعي (الثوب - المقطع) "الأمام" درجات الطريقتان (الطريقة الأولى "القياس الأساسي M" ، الطريقة الثانية "متوسط القياسات") المستخدمتان لتنفيذ النماذج المسطحة الأساسية

مقاس M "الأمام"	المتوسط الحسابي "م"	الانحراف المعياري "ع"	عدد أفراد العينة "ن"	درجات الحرية "د.ح"	قيمة ت	مستوى الدلالة واتجاهها
الطريقة الأولى	38,147	3,441	12	11	9,016	0,01 لصالح الطريقة الأولى
الطريقة الثانية	30,662	3,036				



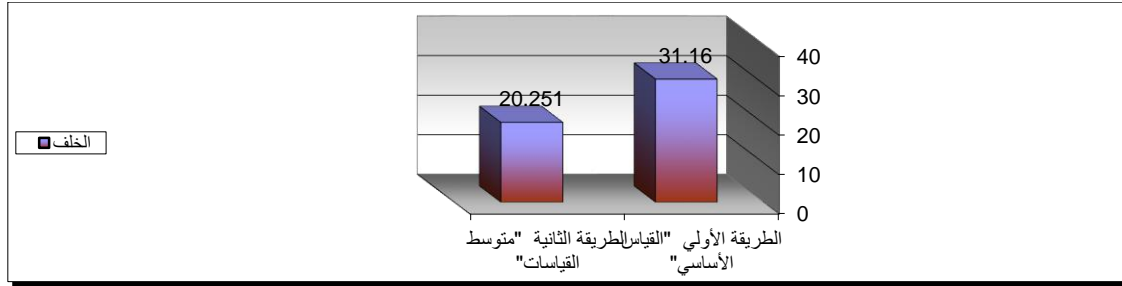
شكل (١١) يوضح الفروق بين متوسطي درجات الطريقتان (الطريقة الأولى "القياس الأساسي M" ، الطريقة الثانية "متوسط القياسات") المستخدمتان لتنفيذ النماذج المسطحة الأساسية

للملابس التقليدية النسائية بالأسلوب الصناعي (الثوب - المقطع) "الأمام"

يتضح من الجدول (٩) والشكل (١١) أن قيمة "ت" تساوي "٩,٠١٦" للأمام ، وهي قيمة ذات دلالة إحصائية عند مستوى ٠,٠١ لصالح الطريقة الأولى "القياس الأساسي" ، حيث كان متوسط درجات الطريقة الأولى "القياس الأساسي" "38,147" ، بينما كان متوسط درجات الطريقة الثانية "30,662".

جدول (١٠) دلالة الفروق بين متوسطي درجات الطريقتان "القياس الأساسي M" "الخلف"

مقاس M "الخلف"	المتوسط الحسابي "م"	الانحراف المعياري "ع"	عدد أفراد العينة "ن"	درجات الحرية "د.ح"	قيمة ت	مستوى الدلالة واتجاهها
الطريقة الأولى	31,160	3,524	12	11	11,117	0,01 لصالح الطريقة الأولى
الطريقة الثانية	20,251	2,881				

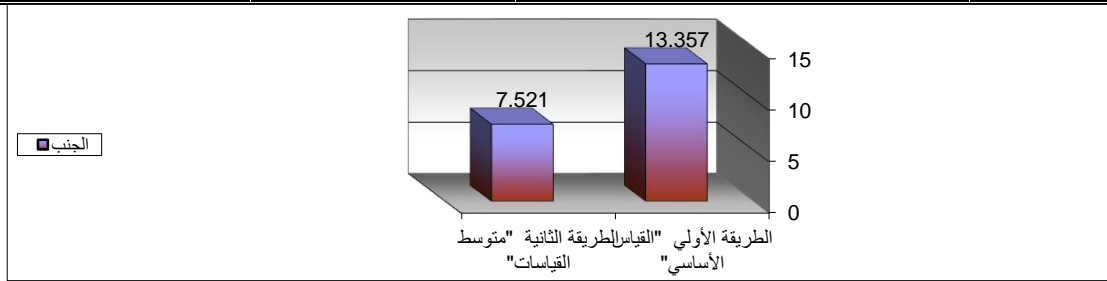


شكل (١٢) يوضح الفرق بين متوسطي درجات الطريقتان "القياس الأساسي M" "الخلف"

يتضح من الجدول (١٠) والشكل (١٢) أن قيمة "ت" تساوي "١١,١١٧" للخلف ، وهي قيمة ذات دلالة إحصائية عند مستوى ٠,٠١ لصالح الطريقة الأولى "القياس الأساسي" ، حيث كان متوسط درجات الطريقة الأولى "القياس الأساسي" "٣١,١٦٠" ، بينما كان متوسط درجات الطريقة الثانية "٢٠,٢٥١" .

جدول (١١) دلالة الفرق بين متوسطي درجات الطريقتان "القياس الأساسي M" "الجنب"

مقاس M "الجنب"	المتوسط الحسابي "م"	الانحراف المعياري "ع"	عدد أفراد العينة "ن"	درجات الحرية "د.ح"	قيمة ت	مستوى الدلالة واتجاهها
الطريقة الأولى	١٣,٣٥٧	١,٥٢٥	١٢	١١	٥,٨١٢	٠,٠١ لصالح الطريقة الأولى
الطريقة الثانية	٧,٥٢١	١,٠٠٧				

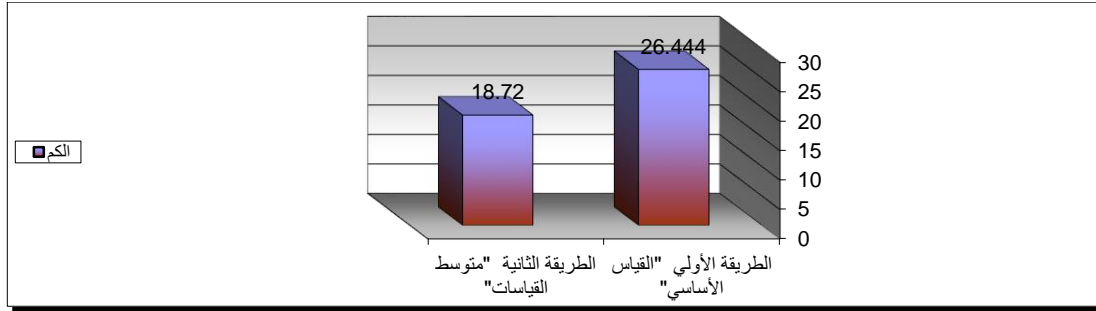


شكل (١٣) يوضح الفرق بين متوسطي درجات الطريقتان "القياس الأساسي M" "الجنب"

يتضح من الجدول (١١) والشكل (١٣) أن قيمة "ت" تساوي "٥,٨١٢" للجنب ، وهي قيمة ذات دلالة إحصائية عند مستوى ٠,٠١ لصالح الطريقة الأولى "القياس الأساسي" ، حيث كان متوسط درجات الطريقة الأولى "القياس الأساسي" "١٣,٣٥٧" ، بينما كان متوسط درجات الطريقة الثانية "٧,٥٢١" .

جدول (١٢) دلالة الفرق بين متوسطي درجات الطريقتان "القياس الأساسي M" "الكم"

مقاس M "الكم"	المتوسط الحسابي "م"	الانحراف المعياري "ع"	عدد أفراد العينة "ن"	درجات الحرية "د.ح"	قيمة ت	مستوى الدلالة واتجاهها
الطريقة الأولى	٢٦,٤٤٤	٢,٤٩٨	١٢	١١	٨,٢٢٤	٠,٠١ لصالح الطريقة الأولى
الطريقة الثانية	١٨,٧٢٠	١,٣٣٤				

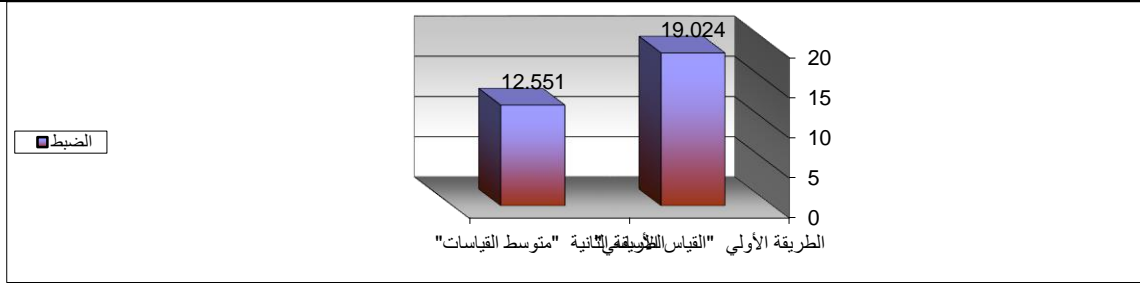


شكل (١٤) يوضح الفرق بين متوسطي درجات الطريقتان "القياس الأساسي M" "الكم"

يتضح من الجدول (١٢) والشكل (١٤) أن قيمة "ت" تساوي "٨,٢٢٤" للكم ، وهي قيمة ذات دلالة إحصائية عند مستوى ٠,٠١ لصالح الطريقة الأولى "القياس الأساسي" حيث كان متوسط درجات الطريقة الأولى "القياس الأساسي" "٢٦,٤٤٤"، بينما كان متوسط درجات الطريقة الثانية "متوسط القياسات" "١٨,٧٢٠".

جدول (١٣) دلالة الفرق بين متوسطي درجات الطريقتان "القياس الأساسي M" "الضبط"

مقاس M "الضبط"	المتوسط الحسابي "م"	الانحراف المعياري "ع"	عدد أفراد العينة "ن"	درجات الحرية "د.ح"	قيمة ت	مستوى الدلالة واتجاهها
الطريقة الأولى	١٩,٠٢٤	١,٧٠١	١٢	١١	٦,١٢٩	٠,٠١ لصالح الطريقة الأولى
الطريقة الثانية	١٢,٥٥١	١,٥٣٦				

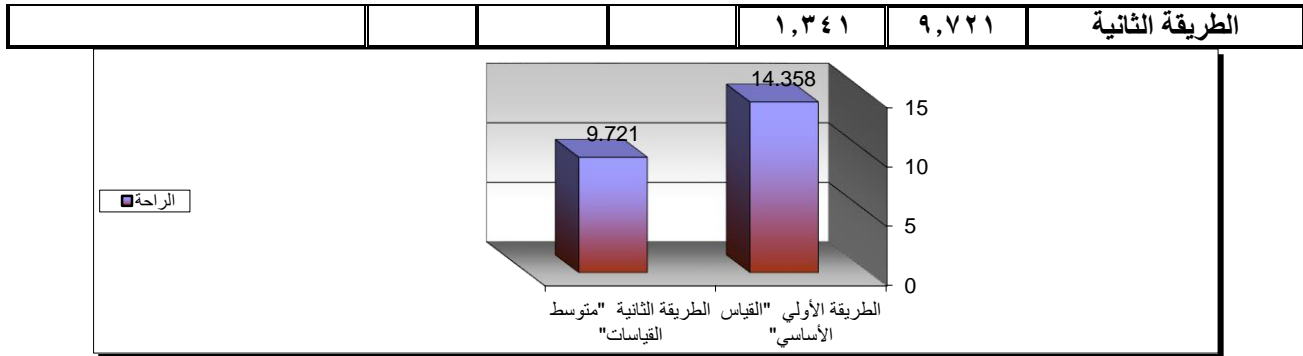


شكل (١٥) يوضح الفرق بين متوسطي درجات الطريقتان "القياس الأساسي M" "الضبط"

يتضح من الجدول (١٣) والشكل (١٥) أن قيمة "ت" تساوي "٦,١٢٩" للضبط ، وهي قيمة ذات دلالة إحصائية عند مستوى ٠,٠١ لصالح الطريقة الأولى "القياس الأساسي" ، حيث كان متوسط درجات الطريقة الأولى "القياس الأساسي" "١٩,٠٢٤" ، بينما كان متوسط درجات الطريقة الثانية "١٢,٥٥١".

جدول (١٤) دلالة الفرق بين متوسطي درجات الطريقتان "القياس الأساسي M" "الراحة"

مقاس M "الراحة"	المتوسط الحسابي "م"	الانحراف المعياري "ع"	عدد أفراد العينة "ن"	درجات الحرية "د.ح"	قيمة ت	مستوى الدلالة واتجاهها
الطريقة الأولى	١٤,٣٥٨	١,٥٣٢	١٢	١١	٤,٨٨٠	٠,٠١ لصالح الطريقة الأولى

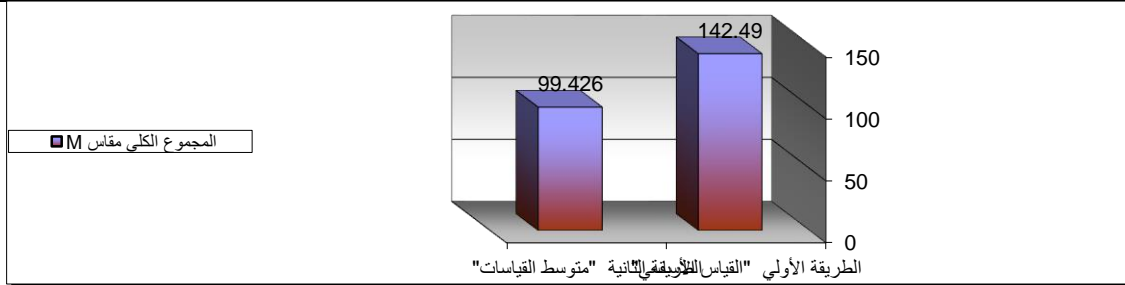


شكل (١٦) يوضح الفروق بين متوسطي درجات الطريقتان "القياس الأساسي M" "الراحة"

يتضح من الجدول (١٤) والشكل (١٦) أن قيمة "ت" تساوي "٤,٨٨٠" للراحة ، وهي قيمة ذات دلالة إحصائية عند مستوى ٠,٠١ لصالح الطريقة الأولى "القياس الأساسي" ، حيث كان متوسط درجات الطريقة الأولى "القياس الأساسي" "١٤,٣٥٨" ، بينما كان متوسط درجات الطريقة الثانية "٩,٧٢١" .

جدول (١٥) دلالة الفروق بين متوسطي درجات الطريقتان "القياس الأساسي M" "المجموع الكلي مقاس M"

مستوى الدلالة واتجاهها	قيمة ت	درجات الحرية "د.ح"	عدد أفراد العينة "ن"	الانحراف المعياري "ع"	المتوسط الحسابي "م"	المجموع الكلي مقاس M
٠,٠١ لصالح الطريقة الأولى	٣٥,٢٤١	١١	١٢	١١,٤٧١	١٤٢,٤٩٠	الطريقة الأولى
				٩,٣٥٢	٩٩,٤٢٦	الطريقة الثانية



شكل (١٧) يوضح الفروق بين متوسطي درجات الطريقتان "القياس الأساسي M" "المجموع الكلي مقاس M"

يتضح من الجدول (١٥) والشكل (١٧) أن قيمة "ت" تساوي "٣٥,٢٤١" للمجموع الكلي لمقاس M ، وهي قيمة ذات دلالة إحصائية عند مستوى ٠,٠١ لصالح الطريقة الأولى "القياس الأساسي" ، حيث كان متوسط درجات الطريقة الأولى "القياس الأساسي" "١٤٢,٤٩٠" ، بينما كان متوسط درجات الطريقة الثانية "متوسط القياسات" "٩٩,٤٢٦" ، وبذلك يتحقق الفرض الثاني .

الفرض الثالث : ينص الفرض الثالث على ما يلي :

"توجد فروق دالة إحصائية بين متوسطي درجات الطريقتان (الطريقة الأولى "القياس الأساسي L" ، الطريقة الثانية "متوسط القياسات") المستخدمتان لتنفيذ النماذج المسطحة الأساسية للملابس التقليدية

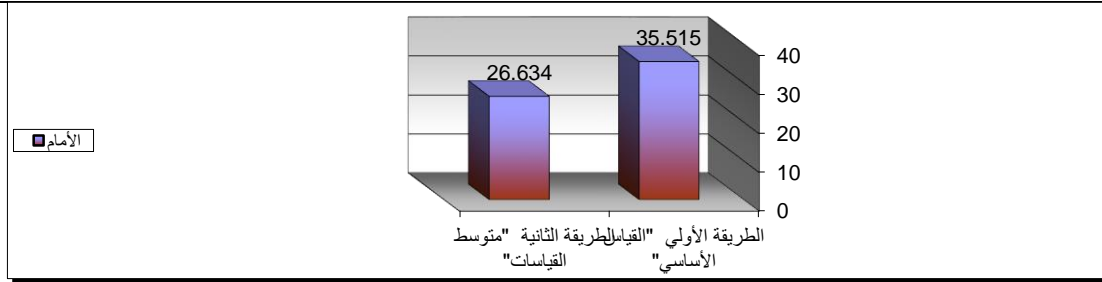


www.mecsaj.com/ar

النسائية بالأسلوب الصناعي (الثوب - المقطع) ". وللتحقق من هذا الفرض تم تطبيق اختبار "ت" والجدول التالية توضح ذلك :

جدول (١٦) دلالة الفروق بين متوسطي درجات الطريقتان "القياس الأساسي L" "الأمام"

مقاس L "الأمام"	المتوسط الحسابي "م"	الانحراف المعياري "ع"	عدد أفراد العينة "ن"	درجات الحرية "د.ح"	قيمة ت	مستوى الدلالة واتجاهها
الطريقة الأولى	٣٥,٥١٥	٤,٠٢٧	١٢	١١	٩,٣٣٤	٠,٠١ لصالح الطريقة الأولى
الطريقة الثانية	٢٦,٦٣٤	٢,٦٦٣				

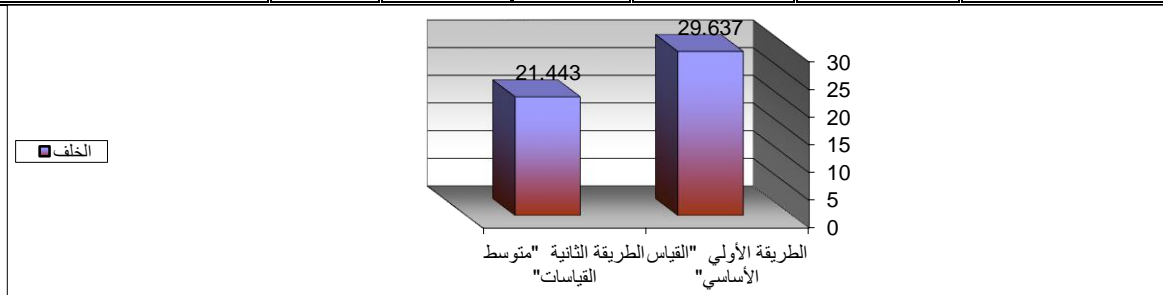


شكل (١٨) يوضح الفروق بين متوسطي درجات الطريقتان "القياس الأساسي L" "الأمام"

يتضح من الجدول (١٦) والشكل (١٨) أن قيمة "ت" تساوي "٩,٣٣٤" للأمام ، وهي قيمة ذات دلالة إحصائية عند مستوى ٠,٠١ لصالح الطريقة الأولى "القياس الأساسي" ، حيث كان متوسط درجات الطريقة الأولى "القياس الأساسي" "٣٥,٥١٥" ، بينما كان متوسط درجات الطريقة الثانية "٢٦,٦٣٤" .

جدول (١٧) دلالة الفروق بين متوسطي درجات الطريقتان "القياس الأساسي L" "الخلف"

مقاس L "الخلف"	المتوسط الحسابي "م"	الانحراف المعياري "ع"	عدد أفراد العينة "ن"	درجات الحرية "د.ح"	قيمة ت	مستوى الدلالة واتجاهها
الطريقة الأولى	٢٩,٦٣٧	٢,٥١٠	١٢	١١	٧,٢١٩	٠,٠١ لصالح الطريقة الأولى
الطريقة الثانية	٢١,٤٤٣	٢,٠٢٠				



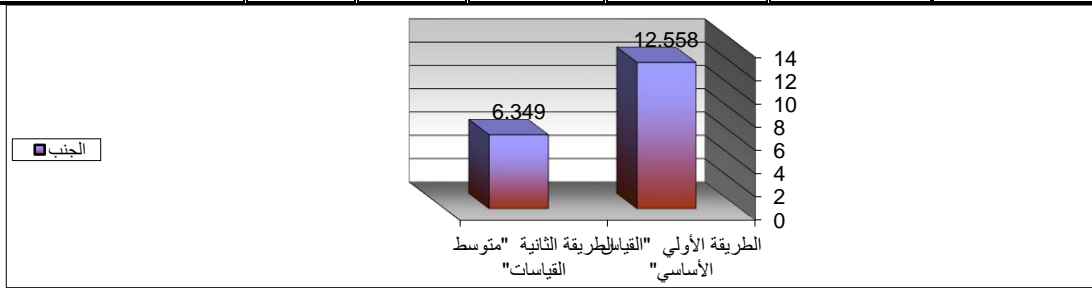
شكل (١٩) يوضح الفروق بين متوسطي درجات الطريقتان "القياس الأساسي L" "الخلف"



يتضح من الجدول (١٧) والشكل (١٩) أن قيمة "ت" تساوي "٧,٢١٩" للخلف ، وهي قيمة ذات دلالة إحصائية عند مستوى ٠,٠١ لصالح الطريقة الأولى "القياس الأساسي" ، حيث كان متوسط درجات الطريقة الأولى "القياس الأساسي" "٢٩,٦٣٧" ، بينما كان متوسط درجات الطريقة الثانية "متوسط القياسات" "٢١,٤٤٣" .

جدول (١٨) دلالة الفروق بين متوسطي درجات الطريقتان ("القياس الأساسي L" "الجنب"

مقاس L "الجنب"	المتوسط الحسابي "م"	الانحراف المعياري "ع"	عدد أفراد العينة "ن"	درجات الحرية "د.ح"	قيمة ت	مستوى الدلالة واتجاهها
الطريقة الأولى	١٢,٥٥٨	١,٣٩٦	١٢	١١	٥,٤١٠	٠,٠١ لصالح الطريقة الأولى
الطريقة الثانية	٦,٣٤٩	١,٤٢٧				

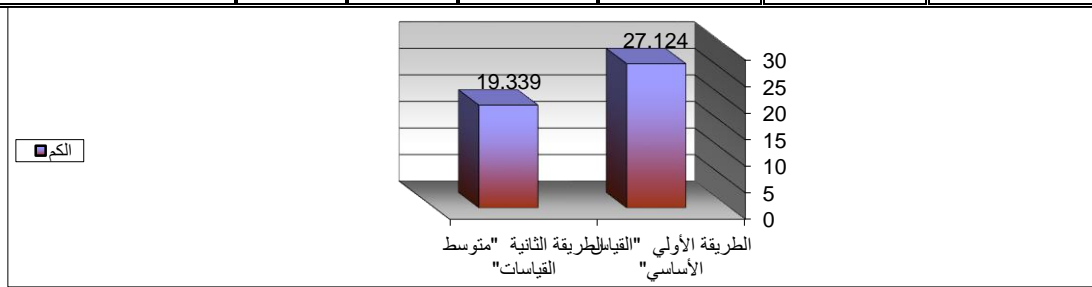


شكل (٢٠) يوضح الفروق بين متوسطي درجات الطريقتان "القياس الأساسي L" "الجنب"

يتضح من الجدول (١٨) والشكل (٢٠) أن قيمة "ت" تساوي "٥,٤١٠" للجنب ، وهي قيمة ذات دلالة إحصائية عند مستوى ٠,٠١ لصالح الطريقة الأولى "القياس الأساسي" ، حيث كان متوسط درجات الطريقة الأولى "القياس الأساسي" "١٢,٥٥٨" ، بينما كان متوسط درجات الطريقة الثانية "٦,٣٤٩" .

جدول (١٩) دلالة الفروق بين متوسطي درجات الطريقتان "القياس الأساسي L" "الكم"

مقاس L "الكم"	المتوسط الحسابي "م"	الانحراف المعياري "ع"	عدد أفراد العينة "ن"	درجات الحرية "د.ح"	قيمة ت	مستوى الدلالة واتجاهها
الطريقة الأولى	٢٧,١٢٤	٢,٢٣٥	١٢	١١	٨,٢٠٠	٠,٠١ لصالح الطريقة الأولى
الطريقة الثانية	١٩,٣٣٩	١,٣٢٧				

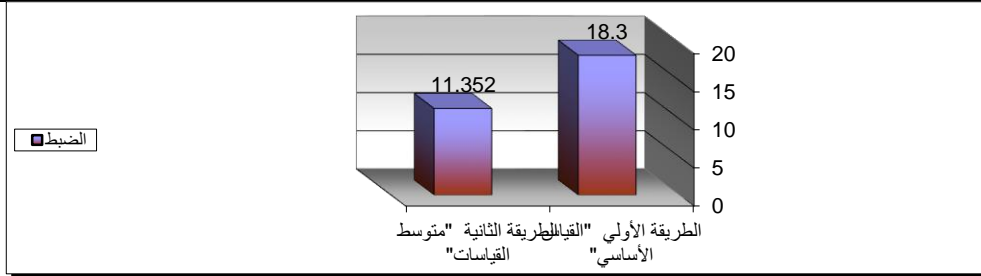


شكل (٢١) يوضح الفروق بين متوسطي درجات الطريقتان "القياس الأساسي L" "الكم"

يتضح من الجدول (١٩) والشكل (٢١) أن قيمة "ت" تساوي "٨,٢٠٠" لكم ، وهي قيمة ذات دلالة إحصائية عند مستوى ٠,٠١ لصالح الطريقة الأولى "القياس الأساسي" ، حيث كان متوسط درجات الطريقة الأولى "القياس الأساسي" "٢٧,١٢٤" ، بينما كان متوسط درجات الطريقة الثانية "١٩,٣٣٩"

جدول (٢٠) دلالة الفروق بين متوسطي درجات الطريقتان "القياس الأساسي L" "الضبط"

مقاس L "الضبط"	المتوسط الحسابي "م"	الانحراف المعياري "ع"	عدد أفراد العينة "ن"	درجات الحرية "د.ج"	قيمة ت	مستوى الدلالة واتجاهها
الطريقة الأولى	١٨,٣٠٠	١,٥٤٠	١٢	١١	٦,٢٠٤	٠,٠١ لصالح الطريقة الأولى
الطريقة الثانية	١١,٣٥٢	١,٣٢٣				

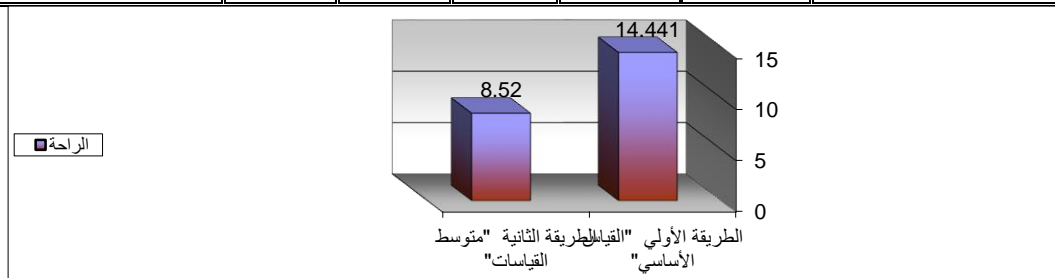


شكل (٢٢) يوضح الفروق بين متوسطي درجات الطريقتان القياس الأساسي L "الضبط"

يتضح من الجدول (٢٠) والشكل (٢٢) أن قيمة "ت" تساوي "٦,٢٠٤" للضبط ، وهي قيمة ذات دلالة إحصائية عند مستوى ٠,٠١ لصالح الطريقة الأولى "القياس الأساسي" ، حيث كان متوسط درجات الطريقة الأولى "القياس الأساسي" "١٨,٣٠٠" ، بينما كان متوسط درجات الطريقة الثانية "١١,٣٥٢" .

جدول (٢١) دلالة الفروق بين متوسطي درجات الطريقتان "القياس الأساسي L" "الراحة"

مقاس L "الراحة"	المتوسط الحسابي "م"	الانحراف المعياري "ع"	عدد أفراد العينة "ن"	درجات الحرية "د.ج"	قيمة ت	مستوى الدلالة واتجاهها
الطريقة الأولى	١٤,٤٤١	١,٥٧١	١٢	١١	٥,٩١٤	٠,٠١ لصالح الطريقة الأولى
الطريقة الثانية	٨,٥٢٠	١,٠٣٨				



شكل (٢٣) يوضح الفروق بين متوسطي درجات الطريقتان "القياس الأساسي L" "الراحة"

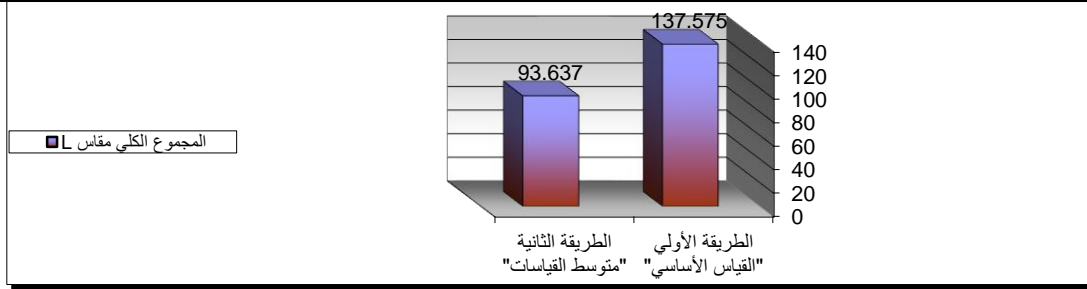


www.mecsj.com/ar

يتضح من الجدول (٢١) والشكل (٢٣) أن قيمة "ت" تساوي "٥,٩١٤" للراحة ، وهي قيمة ذات دلالة إحصائية عند مستوى ٠,٠١ لصالح الطريقة الأولى "القياس الأساسي" ، حيث كان متوسط درجات الطريقة الأولى "القياس الأساسي" "١٤,٤٤١" ، بينما كان متوسط درجات الطريقة الثانية "٨,٥٢٠" .

جدول (٢٢) دلالة الفروق بين متوسطي درجات الطريقتان "القياس الأساسي L" "المجموع الكلي مقاس L"

المجموع الكلي مقاس L	المتوسط الحسابي "م"	الانحراف المعياري "ع"	عدد أفراد العينة "ن"	درجات الحرية "د.ح"	قيمة ت	مستوى الدلالة واتجاهها
الطريقة الأولى	١٣٧,٥٧٥	١٠,٦١٣	١٢	١١	٣٨,١٠٦	٠,٠١ لصالح الطريقة الأولى
الطريقة الثانية	٩٣,٦٣٧	٨,٥٥٢				



شكل (٢٤) يوضح الفروق بين متوسطي درجات الطريقتان ("القياس الأساسي L" "المجموع الكلي مقاس L"

يتضح من الجدول (٢٢) والشكل (٢٤) أن قيمة "ت" تساوي "٣٨,١٠٦" للمجموع الكلي لمقاس L ، وهي قيمة ذات دلالة إحصائية عند مستوى ٠,٠١ لصالح الطريقة الأولى "القياس الأساسي" ، حيث كان متوسط درجات الطريقة الأولى "القياس الأساسي" "١٣٧,٥٧٥" ، بينما كان متوسط درجات الطريقة الثانية "متوسط القياسات" "٩٣,٦٣٧" ، وبذلك يتحقق الفرض الثالث .

٣-٤ - مناقشة نتائج البحث :

للإجابة على التساؤل الأول والذي نص على "ما أشكال ومسميات الملابس التقليدية النسائية (الثوب والمقطع) في مناطق المملكة العربية السعودية"، توصلت الباحثتان من خلال منهجية البحث وإجراءاته إلى أشكال ومسميات الملابس التقليدية النسائية (الثوب والمقطع) في مناطق المملكة العربية السعودية ، وهذا ما يتفق مع دراسة كل من دراسة خضراوي و بخاري (٢٠١٨) التي قدمت دراسة تحليلية للأزياء التقليدية للنساء في مناطق المملكة ، وأساليب تصميمها وما تتميز به من زخارف والأساليب الفنية في تصميمها الجمالي كمصدر الهام وابتكار العبء لتظهر بشكل يمثل التراث السعودي لمناطق المملكة المختلفة،

أيضا دراسة دراسة خضيفان (٢٠١٢) والتي توصلت الدراسة الى تناول وصف وتحليل بعض من الأزياء التراثية السعودية لبعض مناطق المملكة ومسمياتها وتصميم عدد من الهدايا تتناسب مع طبيعة الوفود



www.mecsaj.com/ar

الرسمية، اما دراسة **دراسة البسام و العجايي (٢٠١٢)** التي توصلت الى ابراز أهمية الأزياء التقليدية الداخلية والخارجية واغطية الرأس وانواعها ووصفها ومسمياتها وطرق استخدامها والخامات المستخدمة في صناعتها ، أيضا دراسة **البسام (٢٠٠٥)** والتي توصلت إلى وصف وتحليل للقطع الملبسية النسائية والقطع الاساسية المكونه لها في المنطقة الشرقية وتسجيل انواعها من حيث مسمياتها وطرق تنفيذها وأنواع الاقمشة المستخدمة في اعدادها، و**دراسة فرغلي و اسكندراني، و الدباغ (٢٠٠٢)** والتي توصلت الى تحديد أنواع الملابس الداخلية والخارجية واغطية الرأس وانواع الأقمشة المستخدمة في صنعها كذلك الألوان المميزة لها في المدينة المنورة بالإضافة الى العناصر الزخرفية وخاماتها المستخدم في تطريزها، مع توضيح تلك الانواع ووصفها وتحليلها، و**دراسة فدا (٢٠٠٢)** والتي توصلت الى جمع وتسجيل ملابس النساء التقليدية لدى قبائل الحجاز من حيث مكونات وأساليب زخرفتها بالخامات المختلفة، ومقارنة أساليب الزخرفة بين قبائل الحجاز .

وللإجابة على التساؤل الثاني والثالث والذان نسا على " **ما الفرق بين الطريقتين المقترحتين لتنفيذ النموذج المسطح للملابس التقليدية النسائية بالأسلوب الصناعي (الثوب - المقطع) في المملكة العربية السعودية ، و ما أفضل الطريقتين المقترحتين من حيث الضبط والراحة**" تم وضع عدد من الفروض الأول والثاني والثالث التي نصت على "وجود فروق دالة إحصائياً بين متوسطي درجات الطريقتان (الطريقة الأولى "القياسات الأساسية M,L,S" ، الطريقة الثانية "متوسط القياسات") المستخدمتان لتنفيذ النماذج المسطحة الأساسية للملابس التقليدية النسائية بالأسلوب الصناعي (الثوب - المقطع)" والتي تحققت واتفقت أيضا مع دراسة **السخاوي (٢٠١٨)** والتي توصلت الى وجود فروق دالة إحصائياً بين متوسطي درجات ضبط النموذج بالطريقة (أ) (طريقة ألدريتش- لبناء النموذج الأساسي للكورساج الخالي من البنسات للنساء) ايضا بين متوسط درجات ضبط النموذج بالطريقة (ب) وبين متوسطي درجات ضبط النموذج بالطريقة(ج) الطريقة المقترحة لبناء النموذج الأساسي للكورساج الخالي من البنسات للنساء) للمفاسات موضوع الدراسة (42 ، 46 ، 50)، و**دراسة سليم (٢٠٠٨)** اتفقت مع الدراسة الحالية للبحث في الوصول الى الطريقة الأفضل ومنهجية المقارنة فيما بين الطريقتين والتي توصلت الى وجود فروق دالة إحصائياً بين طريقتي تسطيح الباترون لعدة مقاسات .

٥-٣- توصيات البحث :-

١. تدريس طرق بناء النموذج الأساسي للملابس التقليدية للنساء في المملكة العربية السعودية ضمن مناهج التدريس في الكليات والمعاهد والمدارس المتخصصة بالاسلوب الصناعي تماشياً مع رؤية المملكة العربية السعودية -٢٠٣٠-

٢. إعداد دراسات مماثلة تتناول الملابس التقليدية الرجالية في المملكة العربية السعودية.



www.mecsj.com/ar

المجلة الالكترونية الشاملة متعددة المعرفة لنشر الابحاث العلمية و التربوية (MECSJ)

العدد السادس والعشرون (حزيران) 2020

ISSN: 2617-9563

٣. الإهتمام بالبحوث التراثية وعمل مكتبة الكترونية موثقة لتصنيف وتوصيف الملابس التقليدية السعودية.
٤. ضرورة إهتمام الدولة بتوثيق التراث الملبسي والحفاظ عليه .
٥. تأسيس مكتبة الكترونية موثقة ومدعمة بالصور، بحيث تصنف وتحلل الملابس التقليدية التراثي.
٦. التعاقد مع شركات الدعاية والإعلان العالمية بهدف تسويق التراث الملبسي الوطني السعودي.
٧. وجود جهات مختصة للاستفادة من نتائج البحوث العلمية في مجال الصناعة.
٨. تأييث متحف لحفظ التراث الملبسي في المملكة العربية السعودية للأجيال القادمة.
٩. إنشاء مراكز للتدريب الحرفي بهدف المحافظة على الحرف والفنون التقليدية بالمملكة العربية السعودية
١٠. رفع وعي المواطنين بأهمية الحفاظ على التراث لأهميته الثقافية والاجتماعية والإقتصادية.

قائمة المراجع:

١. ابراهيم، وسام ؛ مهران، سارة(٢٠١٦). تصميم النماذج المسطحة النسائية. الطبعة الأولى القاهرة. مصر عالم الكتب.
٢. إسكندراني، بثينة(٢٠٠٦). الملابس التقليدية للنساء وملابس العروس في المدينة المنورة. الطبعة الأولى. المملكة العربية السعودية: دار خوارزم للنشر والتوزيع.
٣. البسام، ليلى (١٩٨٥). التراث التقليدي لملايس النساء في نجد. قطر :مركز التراث الشعبي.
٤. البسام، ليلى(٢٠٠٥). التراث التقليدي لنساء المنطقة الشرقية. مجلة العلوم الانسانية. العدد ١١.
٥. البسام، ليلى؛ العجاجي، تهاني (٢٠١٢). أزياء النساء التقليدية في المنطقة الشمالية من المملكة العربية السعودية. مجلة الثقافة العلمية. ١٨ .
٦. البستاني، المعلم بطرس(١٩٩٣). قاموس محيط المحيط باللغة العربية. بيروت: مكتبة لبنان.
٧. الحارثي، فهد (٢٠١٣). المملكة العربية السعودية :ماضيا وحاضرا (الارض –الانسان –الحضارة) . الطبعة الاولى الرياض:مركز أسبار للدراسات والبحوث والإعلام.
٨. خصيفان، عبير (2012 م).جماليات التراث السعودي الملبسي كمصدر ابتكار لتصميم هدايا الوفود الرسمية من خلال نظرية جيلفورد. (رسالة دكتوراه غير منشورة). جامعة أم القرى. كلية الفنون والتصميم الداخلي. مكة المكرمة. المملكة العربية السعودية.
٩. خضراوي ،ابتهاال ؛ بخاري، حنان (٢٠١٨). دور التراث السعودي كمصدر الهام لتصميمات مبتكرة للعباءة النسائية.المجلة الإلكترونية الشاملة متعددة المعرفة لنشر البحات العلمية والتربوية (MECSI) . العدد ٧ . تشرين الثاني .
١٠. السخاوي، شيماء(٢٠١٨). دراسة لتقنيات النموذج الاساسي للكورساج الخالي من البنسات للنساء . International Design Journal . العدد ٨ . مج ٣ .
١١. السرحان ، ثناء (٢٠١٥) تقنيات إنتاج الملابس- ط١- مجموعة أجيال للإنتاج الثقافي- القاهرة -
١٢. السلامي، خيرة (٢٠٠١). دراسة الأزياء الشعبية للمرأة السعودية في منطقة الباحة(رسالة ماجستير غير منشورة). كلية التربية للاقتصاد المنزلي والتربية الفنية بجدة. المملكة العربية السعودية .
١٣. سليم، مجدة (٢٠٠٨). رؤية مقترحة لتسطيح النموذج الأساسي وضبطه على الجسم. مجلة بحوث التربية. العدد ١١ . جامعة المنصورة. المنصورة. مصر.



www.mecsaj.com/ar

المجلة الالكترونية الشاملة متعددة المعرفة لنشر الابحاث العلمية و التربوية (MECSJ)

العدد السادس والعشرون (حزيران) 2020

ISSN: 2617-9563

١٤. الصويان ، سعد العبدالله (٢٠٠٠) . الثقافة التقليدية في المملكة العربية السعودية – الحرف والصناعات . الطبعة الاولى جزء ٣. دار الدائرة للنشر والتوثيق . الرياض.
١٥. عبده، اسماء(١٩٩٥). دراسة مقارنة لبعض الازياء الشعبية في جمهورية مصر العربية و المملكة العربية السعودية والاستفادة منها في عمل تصميقات ملبسيه معاصرة (رسالة ماجستير غير منشورة) . كلية الاقتصاد المنزلي . جامعة المنوفية . مصر .
١٦. العجائي ،تهاني (٢٠١٥). الازياء التقليدية للأطفال في بادية نجد.مجلة الثقافة الشعبية .العدد ٣١ . السنة الثامنة . خريف.
١٧. عجلان، عهد؛ الشمراي، فاطمة (٢٠١٤). تخطيط باترونات ملابس الاطفال بالحاسب الالي.مصر: يوني ارت للطباعة والنشر.
١٨. عمار، سعدية(١٩٩٠). تأثير التصميمات المبتكرة من الفن الإسلامي على ملابس المرأة السعودية في بعض مدن المملكة . (رسالة ماجستير غير منشورة). كلية التربية للبنات بجدة .المملكة العربية السعودية.
١٩. عمار، سعدية؛ صبحي، سنية(٢٠١٠). الأزياء التقليدية للنساء في دولة المجر (دراسة تحليلية) .مجلة الاسكندرية للتبادل العلمي مجلد ٣١. العدد ٣. يوليو- سبتمبر.
٢٠. عمار، سعدية(٢٠١٩) .مقتنيات خاصة .
٢١. فدا، ليلي (٢٠٠٢).أساليب زخرفة الملابس التقليدية للنساء في الحجاز .(رسالة دكتوراه غير منشورة). كلية التربية للاقتصاد المنزلي و التربية الفنية .الرياض . المملكة العربية السعودية.
٢٢. فرغلي ،زينب ؛ إسكندراني ،بثينة (٢٠٠٢). دراسة تحليلية للملابس التقليدية للنساء في المدينة المنورة . بحث منشور .مجلة علوم وفنون ، جامعة حلوان .المجلد الرابع عشر ، العدد ٣. يوليو.
٢٣. فرغلي، زينب (٢٠٠٦). الملابس الجاهزة بين الإعداد والإنتاج. الطبعة الثانية.القااهرة .مصر: دار الفكر العربي .
٢٤. مؤمن ، نجوى ؛ جرجس ، سلوى (٢٠٠٤). التراث الشعبي للأزياء في الوطن العربي. الطبعة الأولى.القااهرة .مصر:عالم الكتب.
٢٥. مبروك، علياء(١٩٨٣). دراسة الملابس الشعبية في بعض مدن المنطقة الغربية في المملكة مع اقتباس تصميمات حديثة مبتكرة منها لتناسب العصر الحاضر(رسالة ماجستير غير منشورة).كلية التربية بجدة. المملكة العربية السعودية .
٢٦. مبروك، علياء(١٩٩٠). التراث الملبسي للمرأة في منطقة الخليج وتأثيره علي الازياء الحديثة(رسالة دكتوراه غير منشورة). كلية التربية للبنات بجدة. المملكة العربية السعودية .
٢٧. ميمني، إيمان (١٩٩٦). دراسة تطوير الملابس التقليدية المتوارثة و مكملاتها للمرأة السعودية في محافظة الطائف (رسالة ماجستير غير منشورة) .كلية التربية للاقتصاد المنزلي . مكة المكرمة .المملكة العربية السعودية
٢٨. خديجة سعيد نادر، سمر محمود مقلان(٢٠١٠) .الملابس التقليدية في المملكة العربية السعودية. الطبعة الأولى.المملكة العربية السعودية:ب ن.
٢٩. يشار،حنان (٢٠٠٢) . إمكانية تدريس برامج إنتاج الملابس باستخدام الكمبيوتر بأسلوب التعلم الذاتي لرفع المستوى المهاري لدارسي مقرر الملابس الخارجية بكليات التربية النوعية . كلية الاقتصاد المنزلي . جامعة المنوفية . مصر .
30. Aldrich, W (2008). Metric Pattern Cutting for women's wears. London:Black Well Scientific Publication.



www.mecsj.com/ar

المجلة الالكترونية الشاملة متعددة المعرفة لنشر الابحاث العلمية و التربوية (MECSJ)

العدد السادس والعشرون (حزيران) 2020

ISSN: 2617-9563

31. Beazley, A & Bond, T (2003) Computer aided Pattern Design and Development :Black Well Publishing.
32. Mac Donald, N (2009) .Principal of Flat Pattern design. 4th Ed: Fairchild Books.
33. <https://alkssr.com/portal/189433/-2019->
34. [https://fa.wikipedia.org/wiki/%D8%A7%D9%86%DA%AF%D8%B4%D8%AA_\(%DB%8C%DA%A9%D8%A7\)-2019](https://fa.wikipedia.org/wiki/%D8%A7%D9%86%DA%AF%D8%B4%D8%AA_(%DB%8C%DA%A9%D8%A7)-2019)
35. <http://www.mansoojat.org/costume05.html-2019>
36. <http://www.mansoojat.org/costume16.html-2019>
37. <http://www.mansoojat.org/costume21.html-2019>
38. <https://matveychev-oleg.livejournal.com/6191123.html-2019>
39. <https://twitter.com/troglodette/status/637911223695187968-2019>